
INFORME MENSUAL DE ACTIVIDAD

MARZO 2021

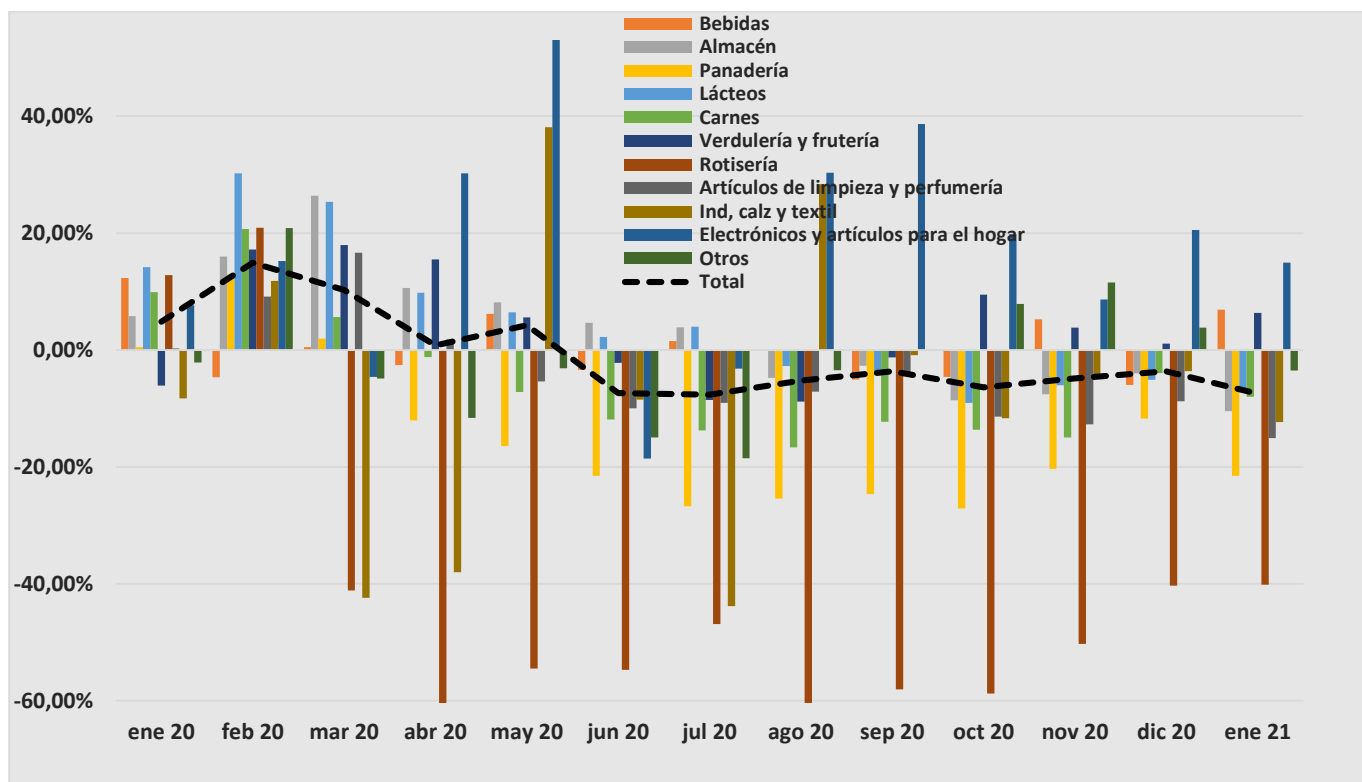
DIRECCION DE ESTADISTICA Y CENSOS

INDICE

Ventas en Supermercados. Provincia del Chaco. Enero 2021.....	3
Consumo de Cemento Portland. Febrero 2021.....	6
Patentamiento y transferencias de autos. Febrero 2021.....	7
Accesos a internet. Diciembre 2020.....	8

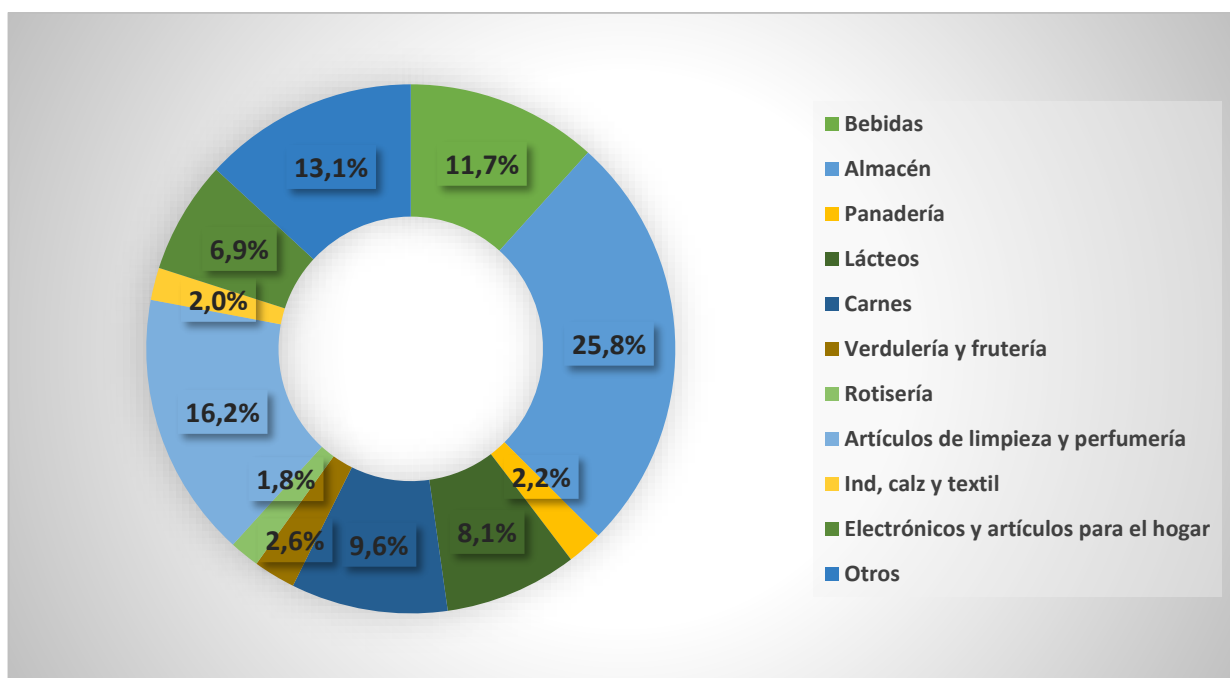
Ventas en Supermercados

En la provincia, para el mes de Enero de 2021, las ventas totales en supermercados registró una variación de 36,3 % con respecto al mismo mes del año anterior y registró una caída promedio de -7,5% en términos reales (deflactado IPC Chaco) con respecto a igual mes del año anterior, impulsado por los grupos de artículos de Rotisería (-40,2%) seguido por Panadería (-21,5%), entre otros. Y el grupo “Electrónicos y artículos para el hogar” constituyó el rubro con mayor crecimiento, en términos reales, con el 14,9% seguido por el grupo “Bebidas” con el 6,9% y el grupo “Verdulería y frutería” con el 6,3%. En Enero 2021, siguieron fuerte las caídas ya presentadas en marzo y abril de 2020, en los rubros “Rotisería”, “Panadería”, “Carnes”, e “Indumentaria, Calzado y Textil” respectivamente.



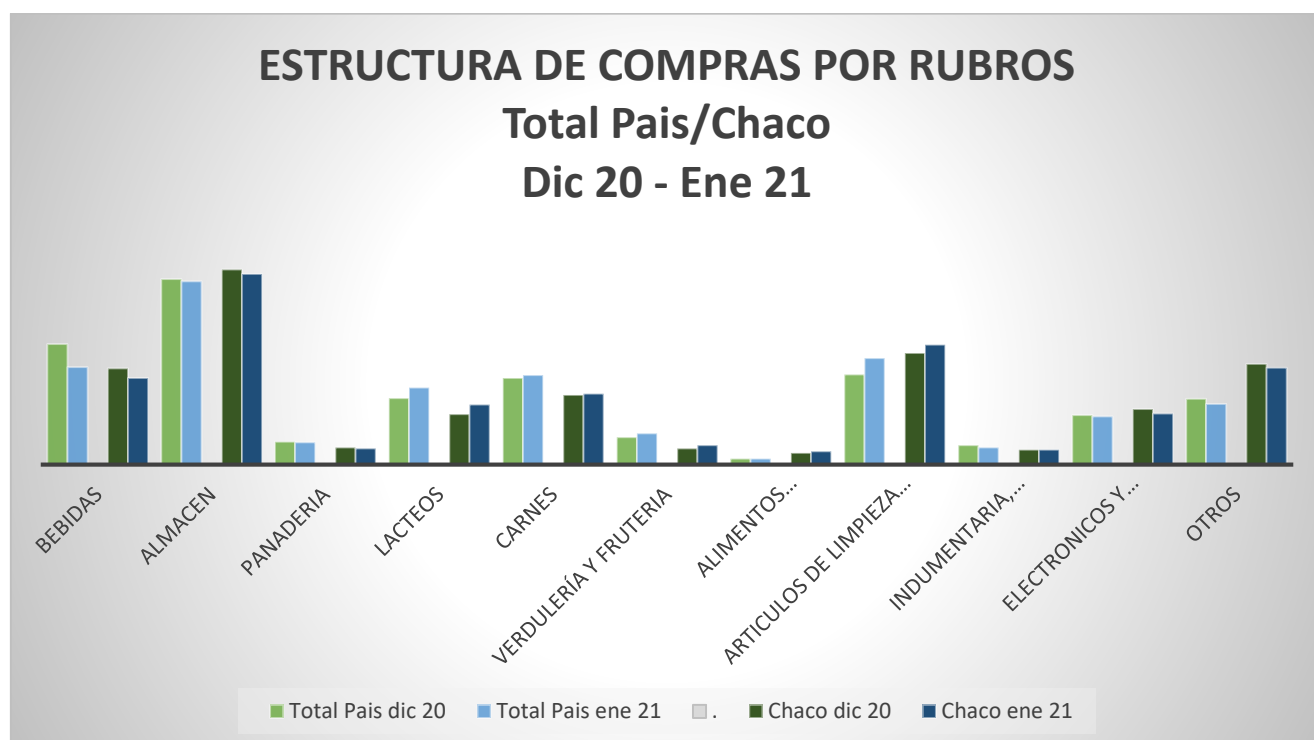
Fuente: Elaboración propia Dirección de Estadística y Censos, en base a datos de INDEC.

La estructura de Compras por rubros para la jurisdicción de Chaco, con respecto al mes anterior, mostró un aumento en la participación de “Lácteos” (paso de 6,8% en Diciembre de 2020 a 8,1% en Enero de 2021, es decir 1,3 p.p superior al mes anterior), al igual que “Artículos de limpieza y perfumería” (pasó de 15,1% en Diciembre de 2020 a 16,2% en Enero de 2021, es decir 1,1 p.p superior al mes anterior); en el otro extremo y vinculado con el desplome en la facturación de estos artículos están “Bebidas” (paso de 13,0% en Diciembre de 2020 a 11,7% en Enero de 2021, es decir 1,3 p.p inferior con respecto al mes anterior), “Almacén” (paso de 26,4% en Diciembre de 2020 a 25,8% en Enero de 2021, es decir 0,6 p.p inferior) al igual que “Electrónicos y artículos para el hogar” (pasó de 7,5% en Diciembre de 2020 a 6,9% en Enero de 2021, es decir 0,6 p.p inferior), entre otros.



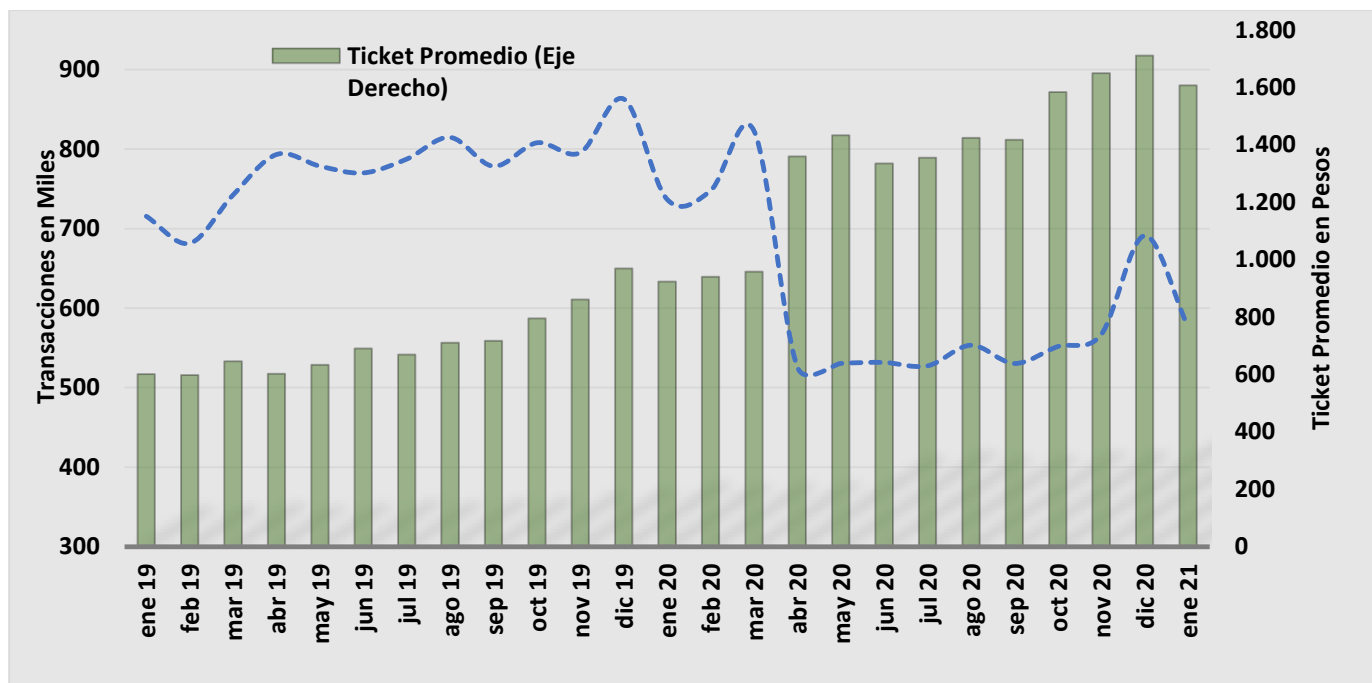
Fuente: Elaboración propia Dirección de Estadística y Censos, en base a datos de INDEC.

Si comparamos con el total país, la participación de la mayoría de los rubros es similar. Mientras que los grupos de artículos que no han tenido el mismo comportamiento en el total país, son “Indumentaria y Calzado” (que pasó de 2,6% en Diciembre de 2020 a 2,3% en Enero de 2021) y el rubro “Rotisería” (que se mantuvo constante).



Fuente: Elaboración propia Dirección de Estadística y Censos, en base a datos de INDEC.

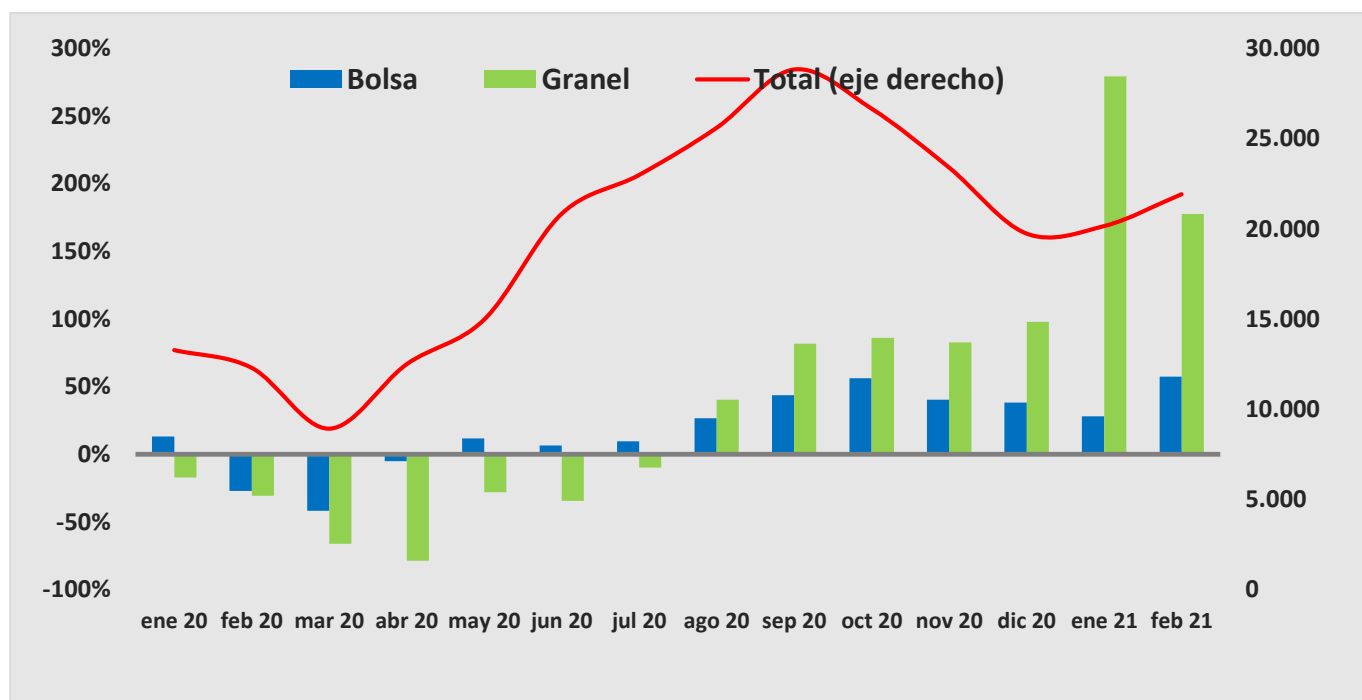
El ticket promedio disminuyó un -6,1%, comparado con el mes anterior, en términos nominales (pasando de 1.711\$ a 1.607\$) y en términos reales (deflactado IPC Chaco) registró una variación de 18,1% con respecto al mismo mes del año anterior. Las transacciones disminuyeron un -16,5%, comparado con el mes anterior (totalizando 576,9 mil) y registró una caída de -21,7% con respecto a igual mes del año anterior.



Fuente: Elaboración propia Dirección de Estadística y Censos, en base a datos de INDEC.

Consumo de Cemento Portland

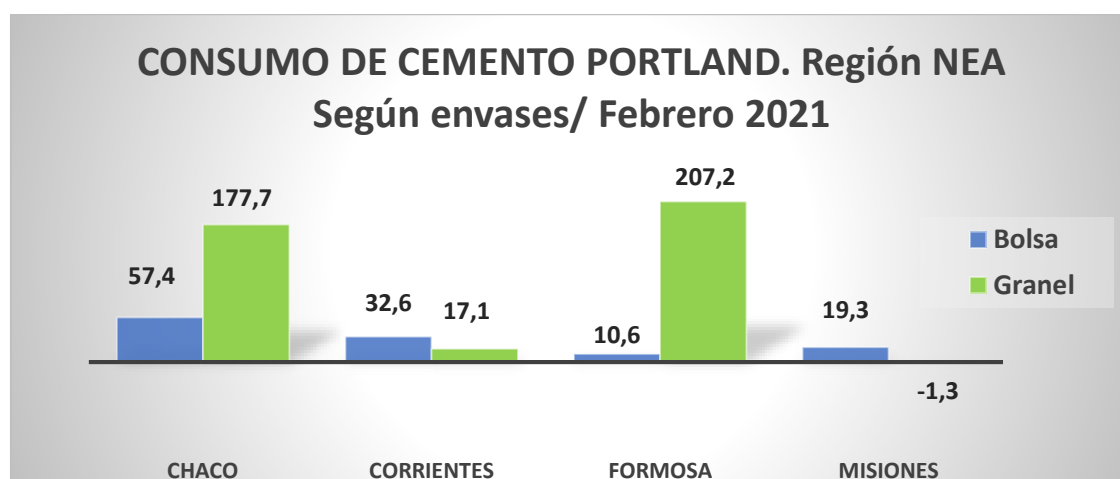
En Febrero, la venta de Cemento Portland en bolsa (para obras menores) registró una variación de 57,4%; comparado con igual mes del año anterior (recordemos que en marzo de 2020 el desplome alcanzó el -42%; mientras que para Diciembre de 2020 registró 38,3% y para Enero de 2021 un 28,2%). El consumo de cemento a granel registró una variación de 177,7%, comparado con igual mes del año anterior (en junio y julio de 2020, las caídas habían sido de -34,5% y -9,7% respectivamente, pero en los últimos meses registró un alza de 97,9% en Diciembre de 2020 y 279,5% en Enero de 2021).



Fuente: Elaboración propia Dirección de Estadística y Censos. En base a datos de la Afcp.

La comparación regional muestra que la venta de cemento en bolsa registró un alza en todas las provincias; Corrientes de 32,6%, Formosa 10,6% y Misiones 19,3% con respecto al mismo mes del año anterior.

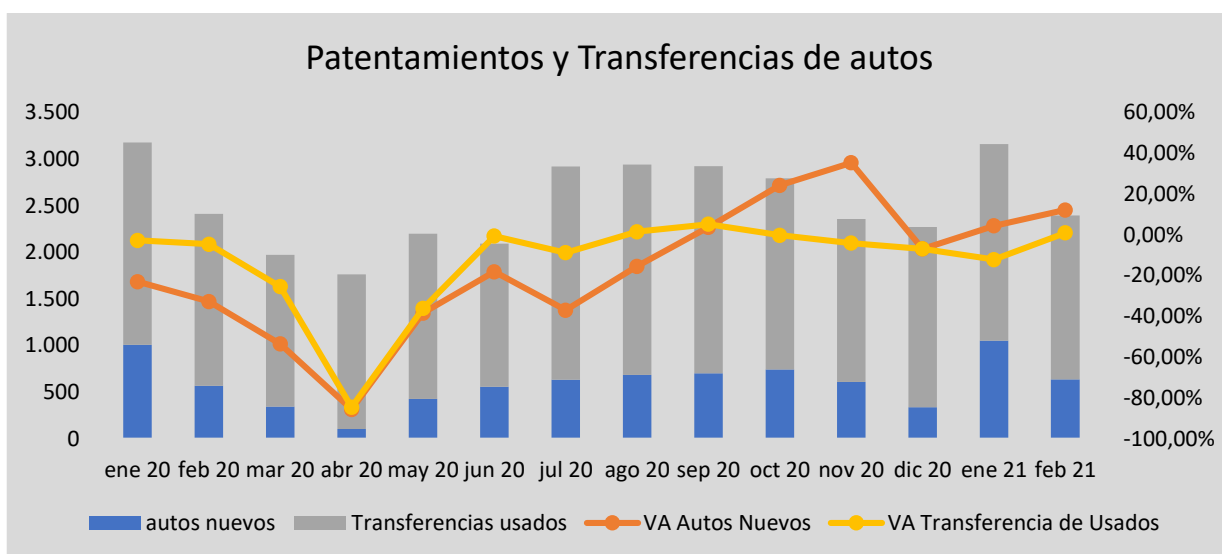
En la modalidad a granel, la provincia de Corrientes registró una variación positiva de 17,1%. Al igual que, la provincia de Formosa, que registró 207,2%. Mientras que, la provincia de Misiones registró una variación negativa de -1,3% con respecto al mismo mes del año anterior.



Fuente: Elaboración propia Dirección de Estadística y Censos. En base a datos de la Afcp.

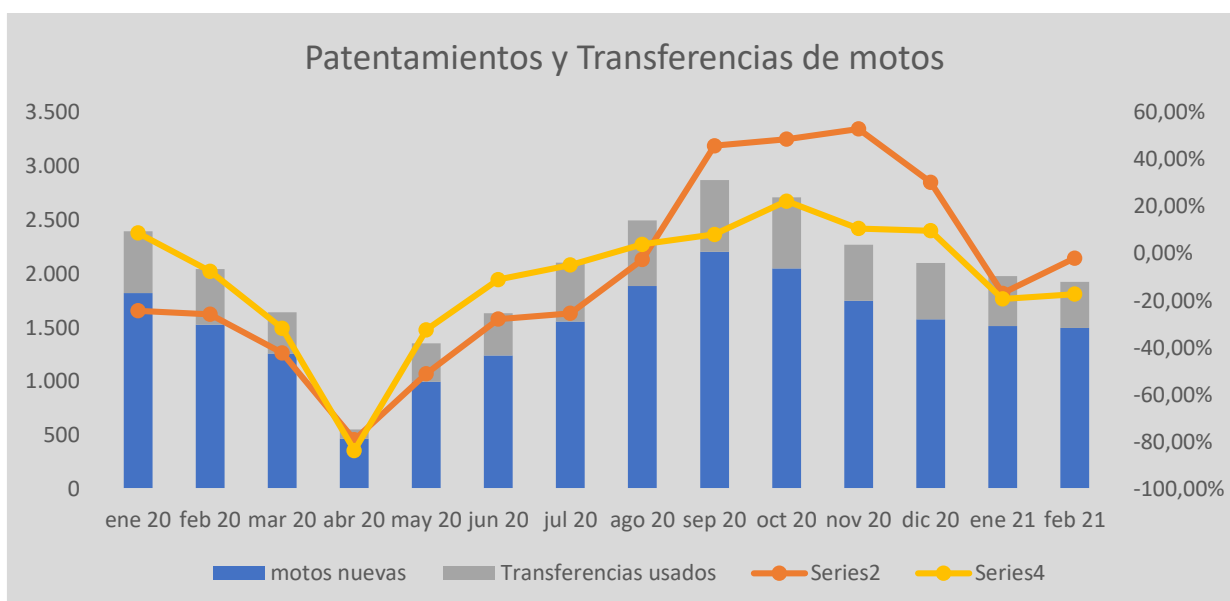
Patentamientos y Transferencias

En el mes de Febrero 2021, en lo que se refiere a compra de vehículos nuevos y usados, alcanzó 2.412 unidades comercializadas, registrando una variación negativa de -17,0% con respecto al mes anterior (en que totalizaron 2.905 unidades comercializadas). En lo que respecta a inscripciones iniciales de vehículos en Febrero 2021 se registró una variación negativa de -39,3% con respecto al mes anterior y una variación de 12,1% con respecto al mismo mes del año anterior. Mientras que, las Transferencias registraron una variación negativa de -4,3% con respecto al mes anterior y una variación positiva de 0,9% con respecto a igual mes del año anterior.



Fuente: Elaboración propia Dirección de Estadística y Censos. En función de datos de la DNRPA.

En Febrero 2021 en lo que se refiere a compra de Motos nuevas y usadas, alcanzó 1.923 unidades comercializadas. En lo que respecta a inscripciones iniciales de motos en Febrero 2021 se registró una variación negativa de -1,2% con respecto al mes anterior y de -2,0% con respecto al mismo mes del año anterior. Mientras que, las Transferencias registraron una variación negativa de -7,8% con respecto al mes anterior y registró una variación de -17,2% con respecto a igual mes del año anterior.

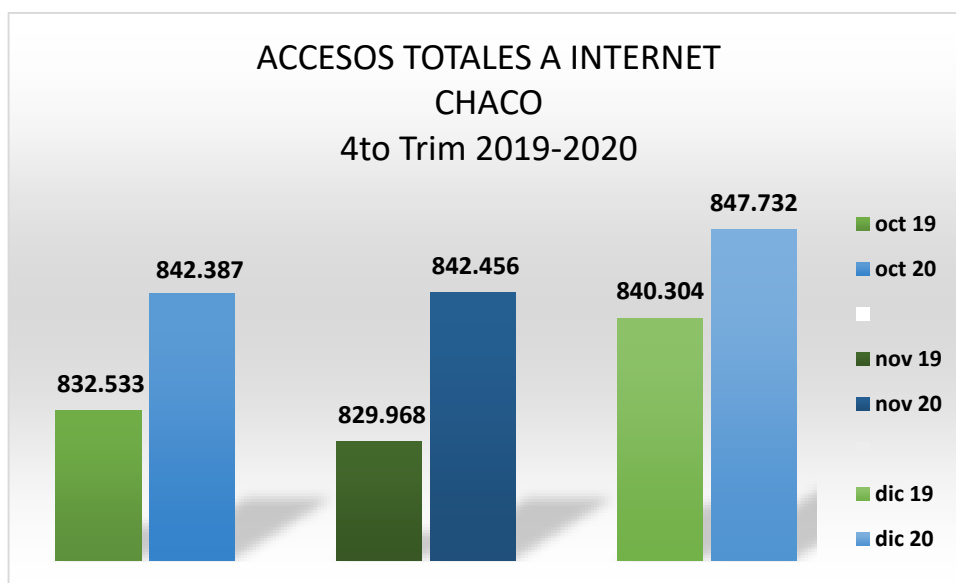


Fuente: Elaboración propia Dirección de Estadística y Censos. En función de datos de la DNRPA.

Accesos a Internet

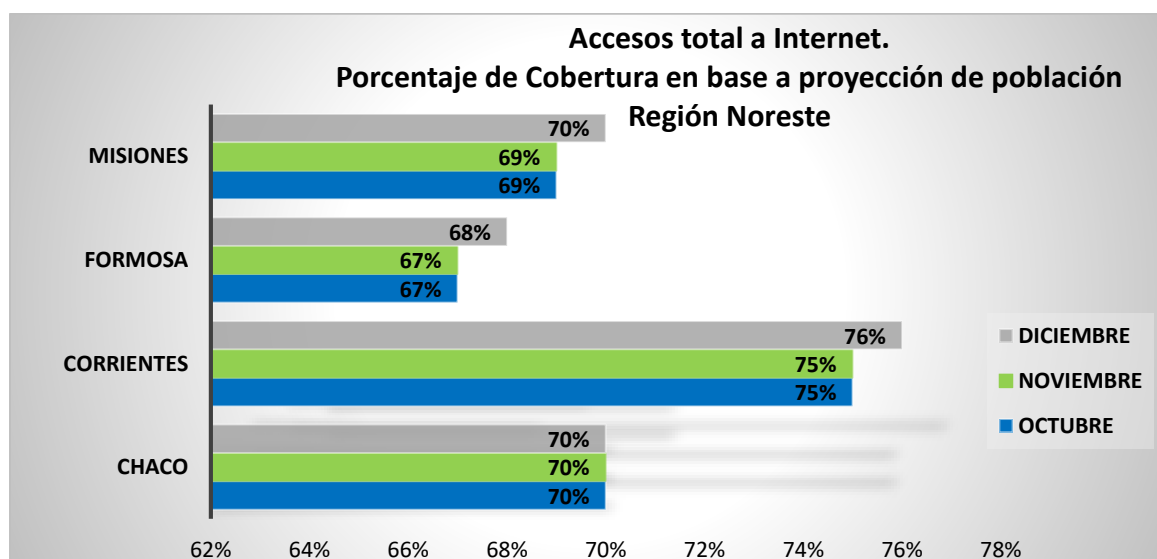
Accesos a internet totales

En los meses de octubre, noviembre y diciembre de 2020 se registraron un total de 842.387, 842.456 y 847.732 miles de accesos a internet respectivamente en la provincia. Con relación al mismo mes del año anterior, se registraron subas de 1,2% en octubre, de 1,5% en noviembre y en el mes de diciembre de 0,9%.



Fuente: Elaboración propia Dirección de Estadística y Censos, en base a datos de INDEC.

En cuanto a la región Noreste, se registró un comportamiento similar en todas las provincias, el mes de diciembre verificó un incremento respecto a los dos meses anteriores. Misiones registró un total de 883.858 miles de accesos a internet, Chaco 847.732, Corrientes 846.618 y Formosa registró un total de 409.422 miles de accesos a internet. Analizando desde el Porcentaje de Cobertura en base a Proyección de Población para el año 2020 publicado por INDEC, se puede observar claramente el incremento del porcentaje de cobertura de accesos a internet en las provincias de Misiones, Formosa y Corrientes desde Octubre a Diciembre de 1 p.p; mientras que la provincia de Chaco no registró variación durante el 4º trimestre de 2020.



Fuente: Elaboración propia Dirección de Estadística y Censos, en base a datos de INDEC.

Nota: Porcentaje de Cobertura en base a proyección de Población publicada por INDEC, Cuadro 1. Población estimada al 1 de julio según año calendario por sexo. Años 2010 – 2040.

Accesos a internet por tipo de acceso

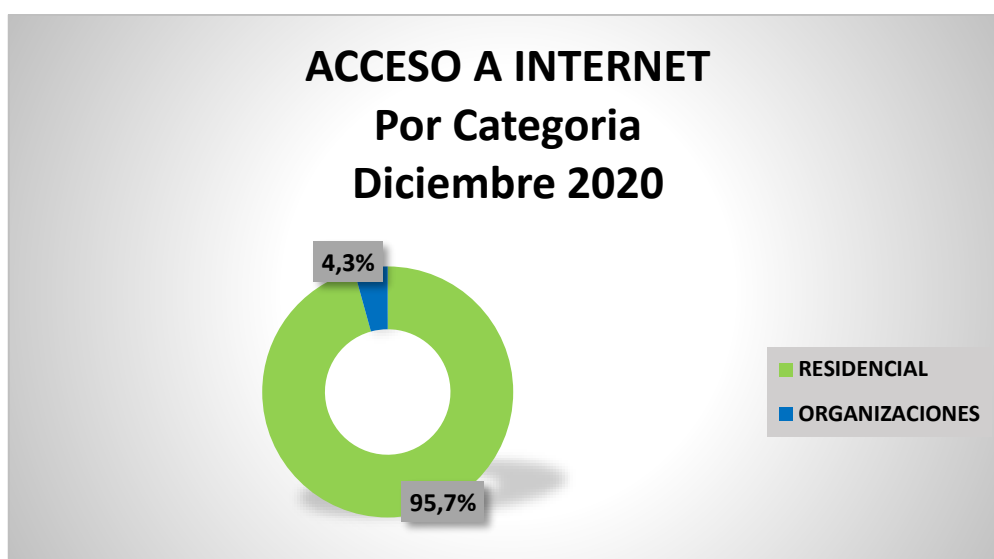
En el mes de diciembre de 2020 en la provincia del Chaco, los accesos a internet fijos aumentaron 3,3% en relación con el mismo mes del año anterior, registró un total de 106.188 accesos, lo que corresponde al 12,5% del total de accesos. Mientras que, para los accesos a internet móvil, se observó una suba de 0,5% respecto a diciembre de 2019, totalizaron 741.544 accesos, lo que corresponde al 87,5% del total de accesos.



Fuente: Elaboración propia Dirección de Estadística y Censos, en base a datos de INDEC.

Accesos a internet por categoría

En el mes de diciembre de 2020 en la provincia del Chaco, los accesos residenciales aumentaron 1,1% en relación con el mismo mes del año anterior, registró un total de 811.401 accesos, lo que corresponde al 95,7% del total de accesos. Mientras que, para los accesos de organizaciones, se observó una caída de -3,8% respecto a diciembre de 2019, totalizaron 36.331 accesos, lo que corresponde al 4,3% del total de accesos.



Fuente: Elaboración propia Dirección de Estadística y Censos, en base a datos de INDEC.