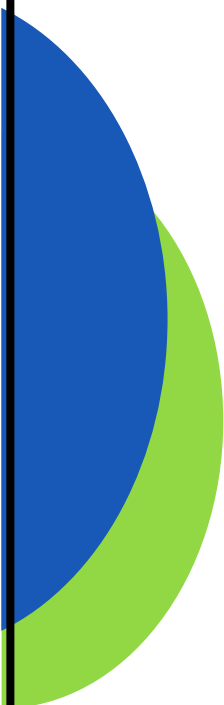

INFORME DE ACTIVIDAD

OCTUBRE 2020

DIRECCION DE ESTADISTICA Y CENSOS

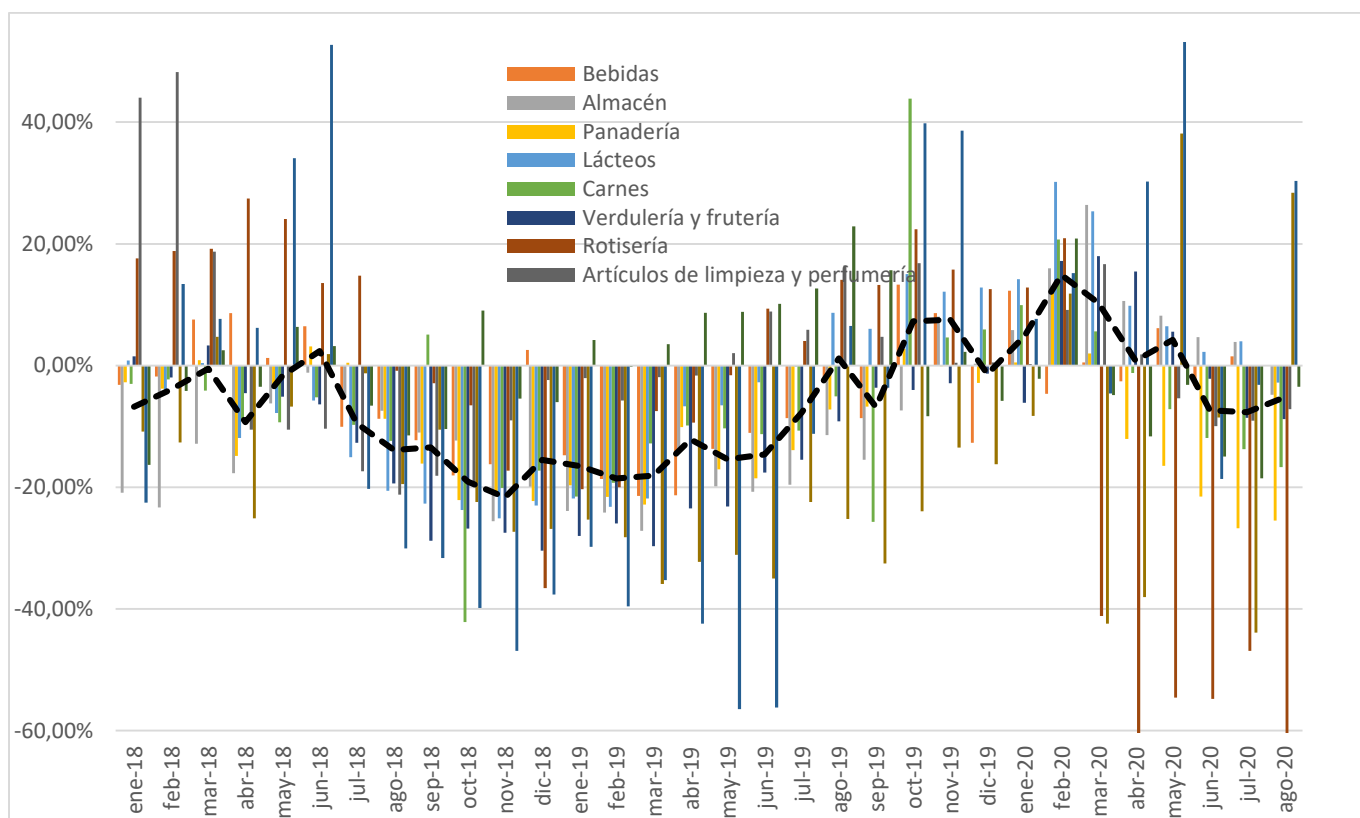


INDICE

Ventas en Supermercados. Provincia del Chaco. Agosto 2020.....	3
Consumo de Cemento Portland. Septiembre 2020.....	5
Patentamiento y transferencias de autos. Septiembre 2020.....	6
Accesos a internet. Junio 2020.....	7

Ventas en Supermercados

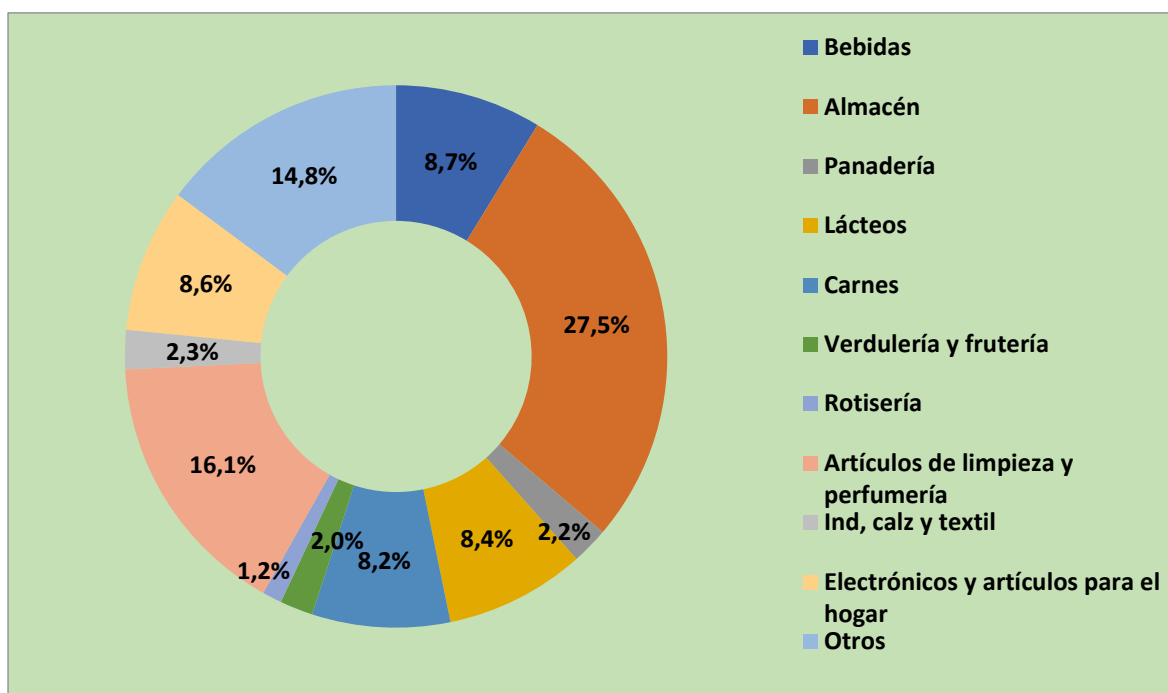
En la provincia las ventas totales en supermercados registró una variación de 36,3 % con respecto al mismo mes del año anterior y para Agosto registró una caída promedio de -5,2% en términos reales (deflactado IPC Chaco) impulsado por los grupos de artículos de Rotisería (-64,0%) seguido por Panadería (-25,4%), entre otros. Y el grupo Electrónicos y artículos para el hogar constituyó el rubro con mayor crecimiento con el 30,3% seguido por Indumentaria, Calzados y textil con el 28,4%. Siguió fuerte las caídas ya presentadas en marzo y abril en los rubros Rotisería, Panadería, Carnes y Otros, respectivamente.



Fuente: Elaboración propia Dirección de Estadística y Censos, en base a datos de INDEC.

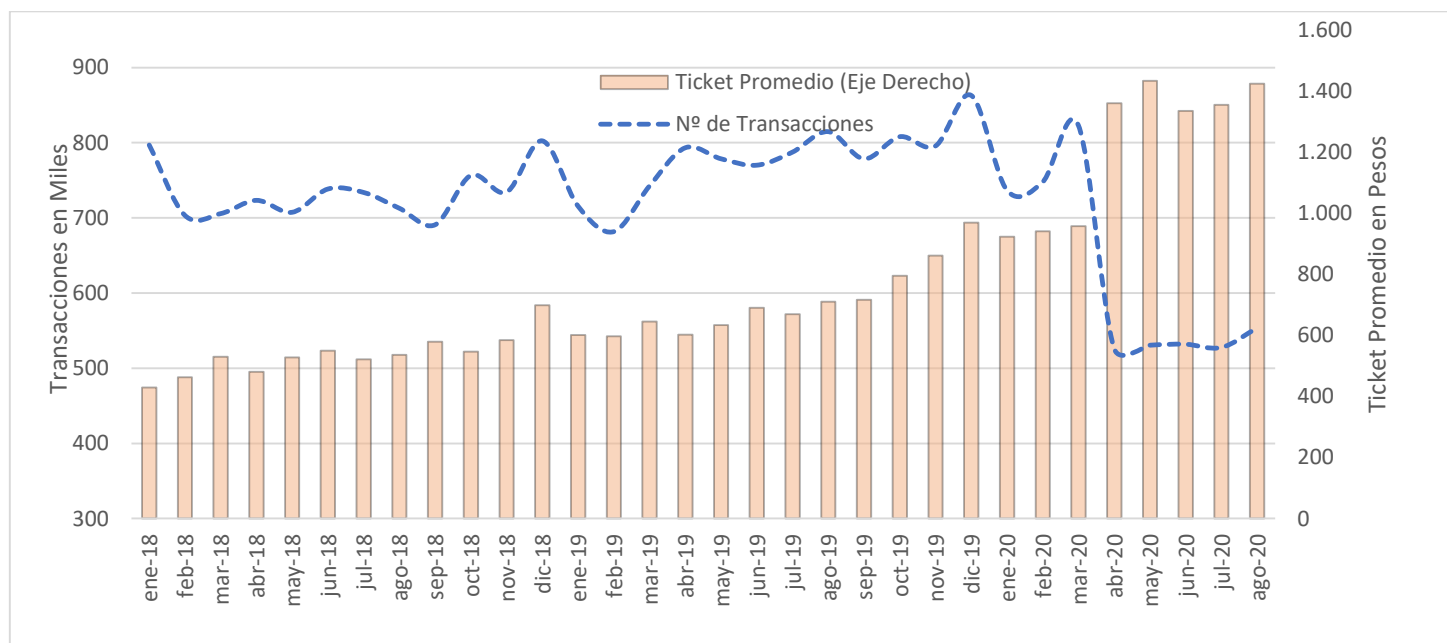
La estructura de Compras por rubros mostró un aumento en la participación de "Otros" (paso de 11,7% en Julio a 14,8% en Agosto), en el otro extremo y vinculado con el desplome en la facturación de estos artículos están Almacén (paso de 30,5% en Julio a 27,5% en Agosto), Rotisería (paso de 1,8% en Julio a 1,2% en Agosto) y Lácteos (pasó de 9,1% en Julio a 8,4% en Agosto).

Si comparamos con el total país, la participación en los siguientes rubroses similar, en el rubro "Otros" (paso de 7,3% en Julio a 8,5% en Agosto), y "Almacén" (pasó de 28,8% en Julio a 28,4% en Agosto), mientras que los rubros que no han tenido el mismo comportamiento son Rotisería (que pasó de 0,6% en Julio a 0,7% en Agosto) y Lácteos (que pasó de 11,9% en Julio a 12,1% en Agosto).



Fuente: Elaboración propia Dirección de Estadística y Censos, en base a datos de INDEC.

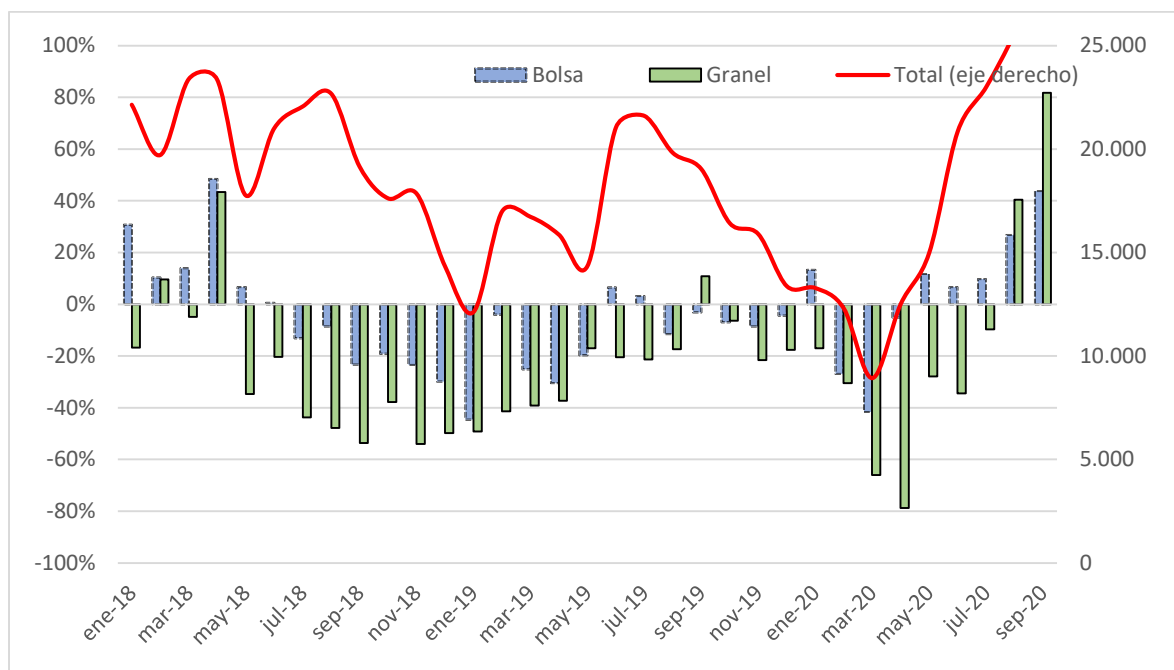
El ticket promedio aumentó un 5,1% en Agosto (pasando de 1.355\$ a 1.424\$) y las transacciones aumentaron un 4,9% totalizando 553,5 mil.



Fuente: Elaboración propia Dirección de Estadística y Censos, en base a datos de INDEC.

Consumo de Cemento Portland

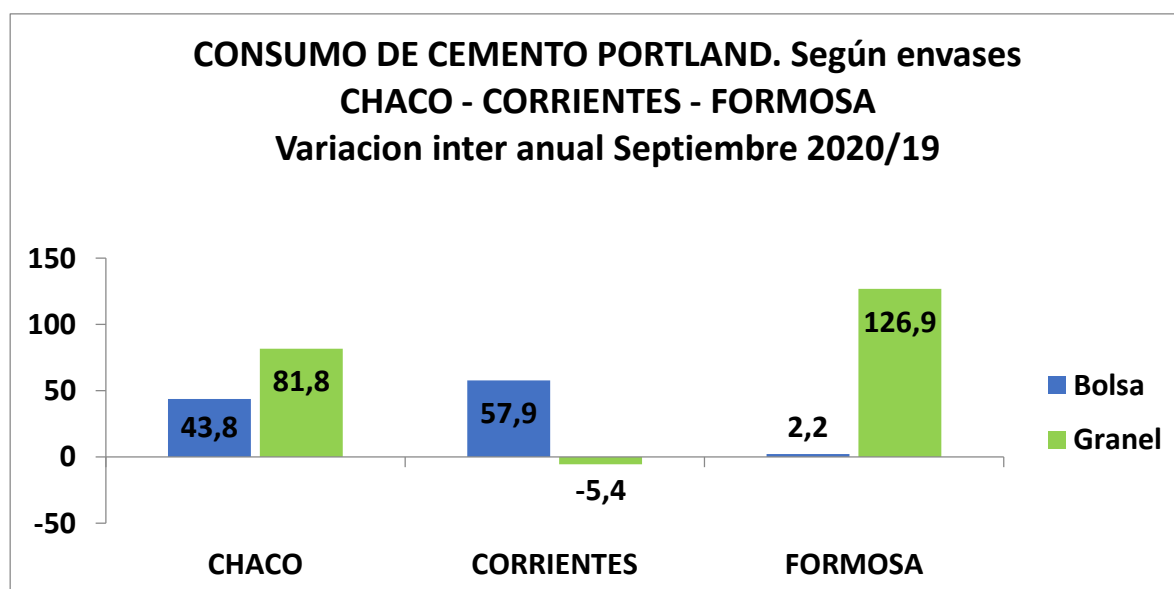
En Septiembre la venta de Cemento Portland en bolsa (para obras menores) registró un incremento de 43,8% anual (recordemos que en marzo el desplome alcanzó el -42%; mientras que en Junio aumentó un 6,7%; en Julio un 9,8% y en Agosto 26,8%) y también se recuperó el consumo de cemento a granel que verificó un incremento de 81,8% (en Junio y Julio las caídas habían sido de 34,5% y 9,7% respectivamente, pero para Agosto registró un alza de 40,4%).



Fuente: Elaboración propia Dirección de Estadística y Censos. En base a datos de la Afcp.

La comparación regional muestra que la venta de cemento en bolsa registró un alza en la provincia de Corrientes de 57,9% con respecto al mismo mes del año anterior. Así también, la provincia de Formosa registró un incremento de 2,2%.

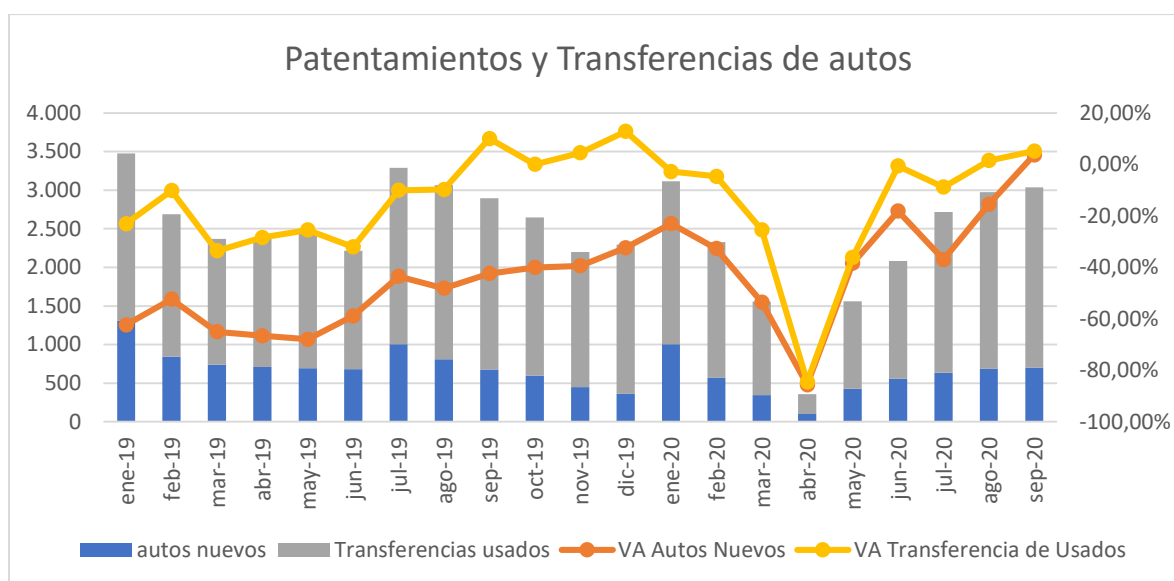
En la modalidad a granel, la provincia de Corrientes registró una caída de -5,4%. Y por su parte, la provincia de Formosa registró una variación positiva de 126,9%.



Fuente: Elaboración propia Dirección de Estadística y Censos. En base a datos de la Afcp.

Patentamientos y Transferencias de Autos

Hubo unarecuperacion en Septiembre en lo que se refiere a compra de vehículos nuevos y usados alcanzando 3.037 unidades comercializadas recuperandose de los valores mostrados en abril de 2020 (donde sumando vehículos nuevos y usados en abril se comercializaron solo 359 unidades). En lo que respecta a inscripciones iniciales de vehiculos en septiembre se registró una variación positiva de 3,7% con respecto al mismo mes del año anterior, mientras que lasTransferencias registraron una variacion de 5,2% con respecto a Septiembre de 2019.

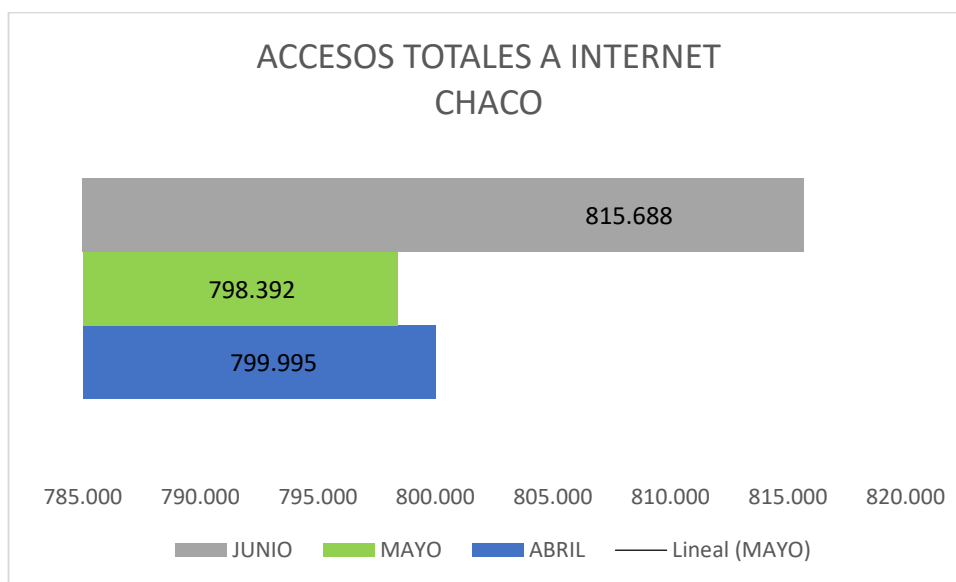


Fuente: Elaboración propia Dirección de Estadística y Censos. En función de datos de la DNRPA.

Accesos a Internet

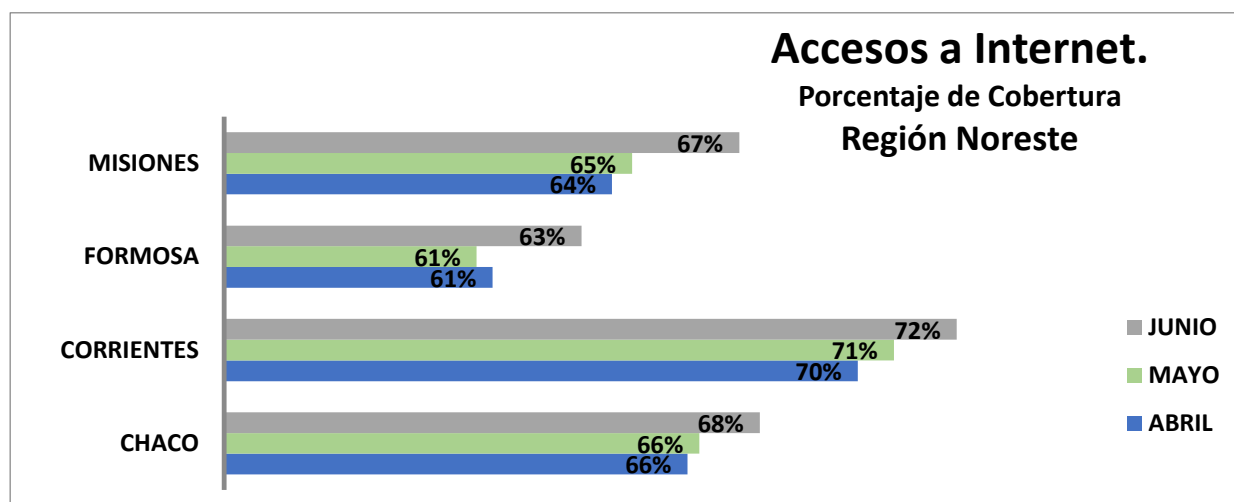
Accesos a internet totales

En abril, mayo y junio se registraron un total de 799.995, 798.392 y 815.688 miles de accesos a internet respectivamente en la provincia. Con relación al mismo mes del año anterior, se registraron caídas de 2,2% (abril), 2,4% (mayo) y 1,1% (junio).



Fuente: Elaboración propia Dirección de Estadística y Censos, en base a datos de INDEC.

En cuanto a la región Noreste, se registró un comportamiento similar en todas las provincias, el mes de junio verificó un incremento respecto a los dos meses anteriores. Misiones registró un total de 847.938 miles de accesos a internet, Chaco 815.688, Corrientes 811.331 y Formosa registró un total de 384.199 miles de accesos a internet. Analizando desde el Porcentaje de Cobertura en base a Proyección de Población para el año 2020 publicado por INDEC, se puede observar claramente el incremento en cada provincia en particular. Misiones, por su parte, desde abril a Junio 3 p.p; y las provincias de Formosa, Corrientes y Chaco (2 p.p).

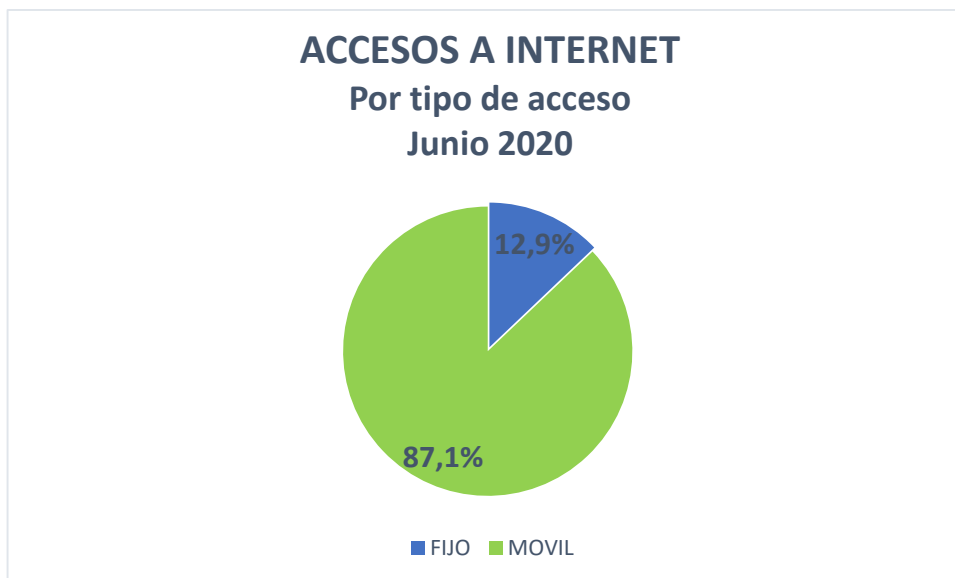


Fuente: Elaboración propia Dirección de Estadística y Censos, en base a datos de INDEC.

Nota: Porcentaje de Cobertura calculado en función las conexiones totales y la proyección de Población publicada por INDEC, Cuadro 1. Población estimada al 1 de julio según año calendario por sexo. Años 2010 – 2040.

Accesos a internet por tipo de acceso

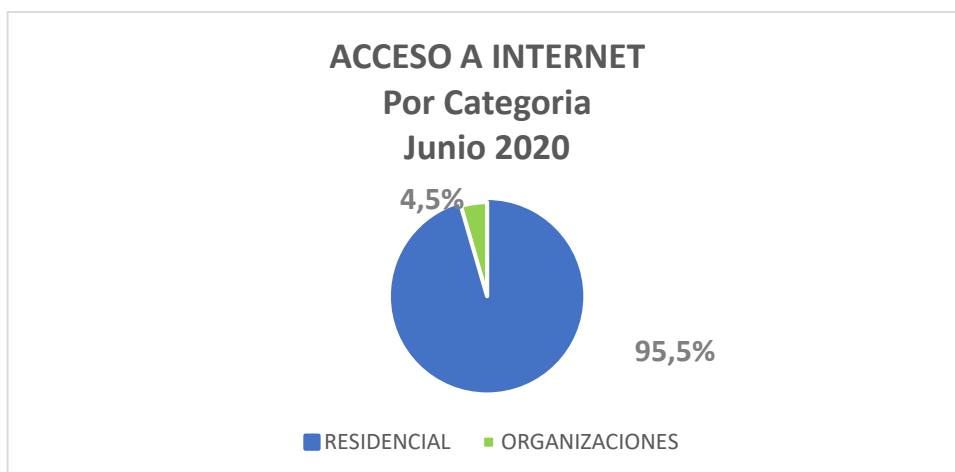
En el mes de junio, los accesos a internet fijos aumentaron 6,5% en relación con el mismo mes del año anterior, registró un total de 105.189 accesos, lo que corresponde al 12,9% del total de accesos. Mientras que, para los accesos a internet móvil, se observó una caída de 2,2% respecto a junio de 2019, totalizaron 710.499 accesos, lo que corresponde al 87,1% del total de accesos.



Fuente: Elaboración propia Dirección de Estadística y Censos, en base a datos de INDEC.

Accesos a internet por categoría

En el mes de junio, los accesos residenciales disminuyeron 1,1% en relación con el mismo mes del año anterior, registró un total de 779.081 accesos, lo que corresponde al 95,5% del total de accesos. Mientras que, para los accesos de organizaciones, se observó una caída de 2,8% respecto a junio de 2019, totalizaron 36.607 accesos, lo que corresponde al 4,5% del total de accesos.



Fuente: Elaboración propia Dirección de Estadística y Censos, en base a datos de INDEC.