
INFORME DE ACTIVIDAD

NOVIEMBRE 2020

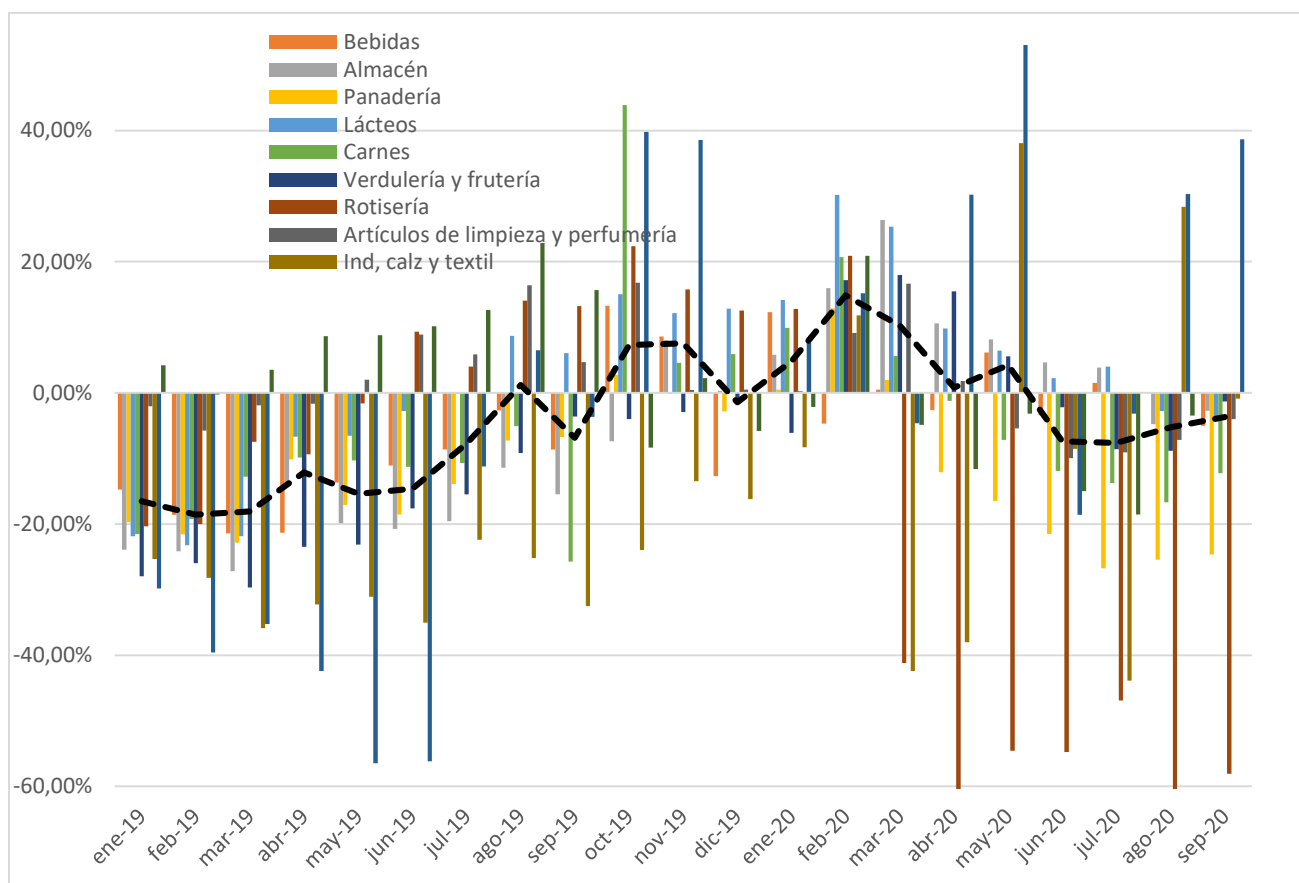
DIRECCION DE ESTADISTICA Y CENSOS

INDICE

Ventas en Supermercados. Provincia del Chaco. Septiembre 2020.....	3
Consumo de Cemento Portland. Octubre 2020.....	5
Patentamiento y transferencias de autos. Octubre 2020.....	6
Accesos a internet. Junio 2020.....	7

Ventas en Supermercados

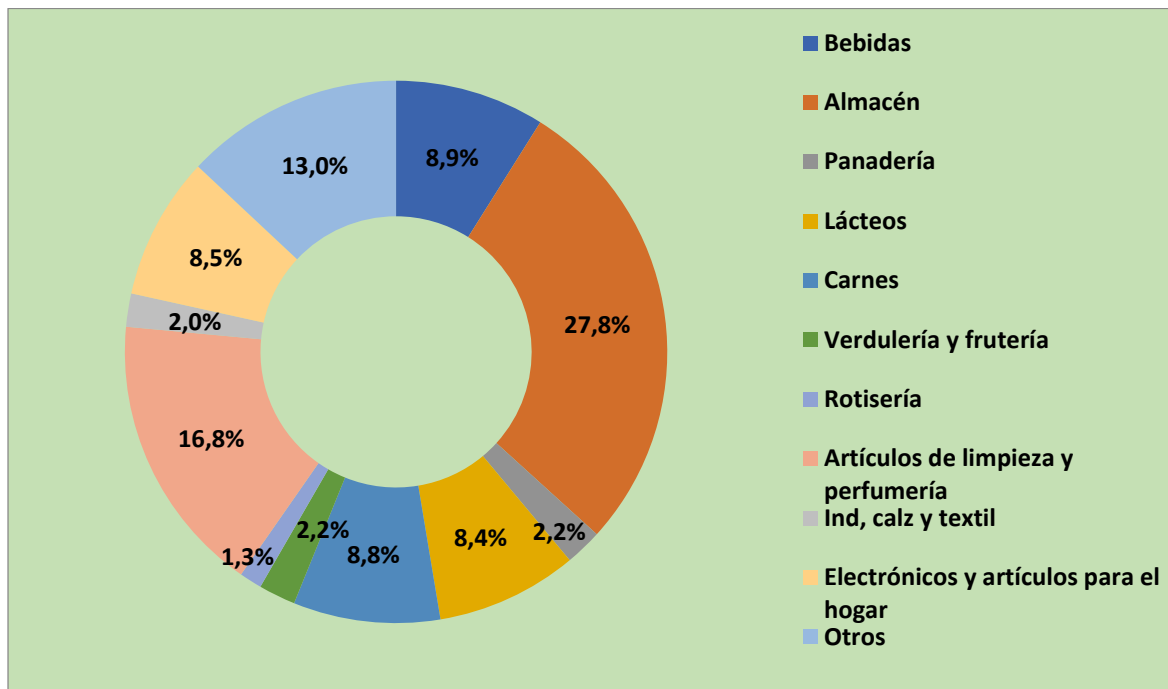
En la provincia las ventas totales en supermercados registró una variación de 34,7 % con respecto al mismo mes del año anterior y para Septiembre registró una caída promedio de -3,7% en términos reales (deflactado IPC Chaco) impulsado por los grupos de artículos de Rotisería (-58,1%) seguido por Panadería (-24,7%), entre otros. Y el grupo Electrónicos y artículos para el hogar constituyó el rubro con mayor crecimiento con el 38,7%, mientras que el grupo “Otros” se mantuvo constante. En Septiembre siguieron fuerte las caídas ya presentadas en marzo y abril en los rubros Rotisería, Panadería y Carnes, respectivamente.



Fuente: Elaboración propia Dirección de Estadística y Censos, en base a datos de INDEC.

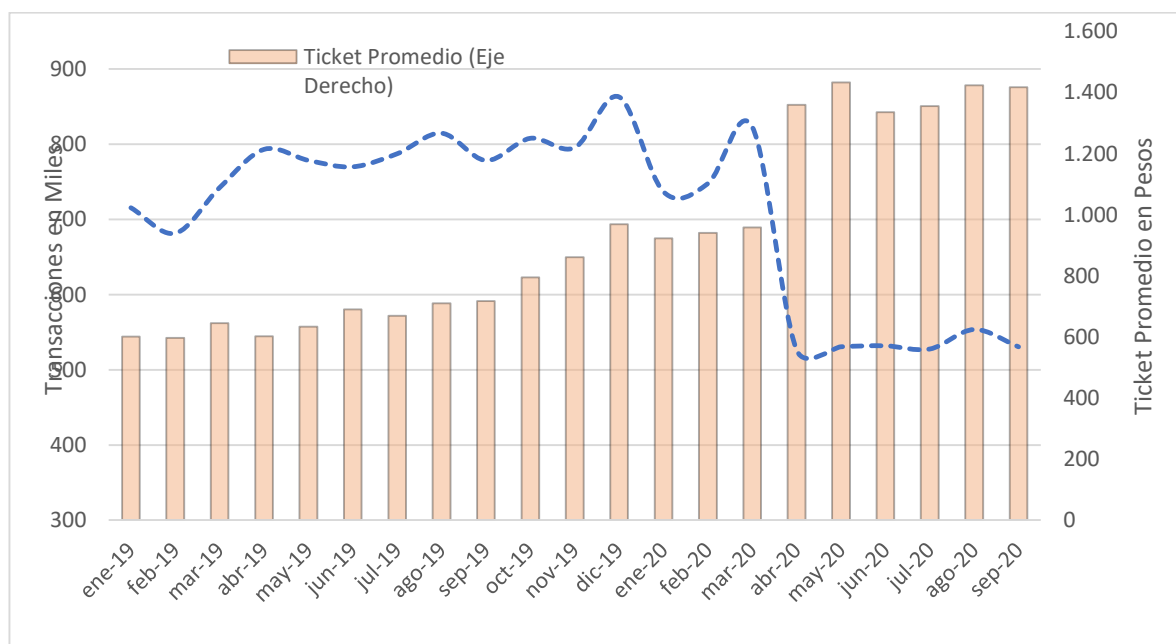
La estructura de Compras por rubros mostró un aumento en la participación de “Artículos de limpieza y perfumería” (paso de 16,1% en Agosto a 16,8% en Septiembre, es decir 0,7 p.p superior con respecto al mes anterior), en el otro extremo y vinculado con el desplome en la facturación de estos artículos están “Otros” (paso de 14,8% en Agosto a 13,0% en Septiembre, es decir 1,8 p.p inferior con respecto al mes anterior), e “Indumentaria y Calzado” (paso de 2,3% en Agosto a 2,0% en Septiembre, es decir 0,3 p.p inferior) y “Electrodomésticos y artículos para el hogar” (pasó de 8,6% en Agosto a 8,5% en Septiembre, es decir 0,1 p.p inferior). Mientras que la participación de los grupos de artículos de “Panadería” y “Lácteos” se mantuvo constante con respecto al mes anterior.

Si comparamos con el total país, la participación de la mayoría de los rubros es similar, mientras que los grupos de artículos que no han tenido el mismo comportamiento son “Lácteos” (que pasó de 12,1% en Agosto a 12,2% en Septiembre), “Indumentaria y calzado” (que pasó de 2,0% en Agosto a 2,1% en Septiembre). Y la participación de los rubros “Panadería” y “Rotisería” se mantuvo constante con respecto al mes de Agosto de 2020.



Fuente: Elaboración propia Dirección de Estadística y Censos, en base a datos de INDEC.

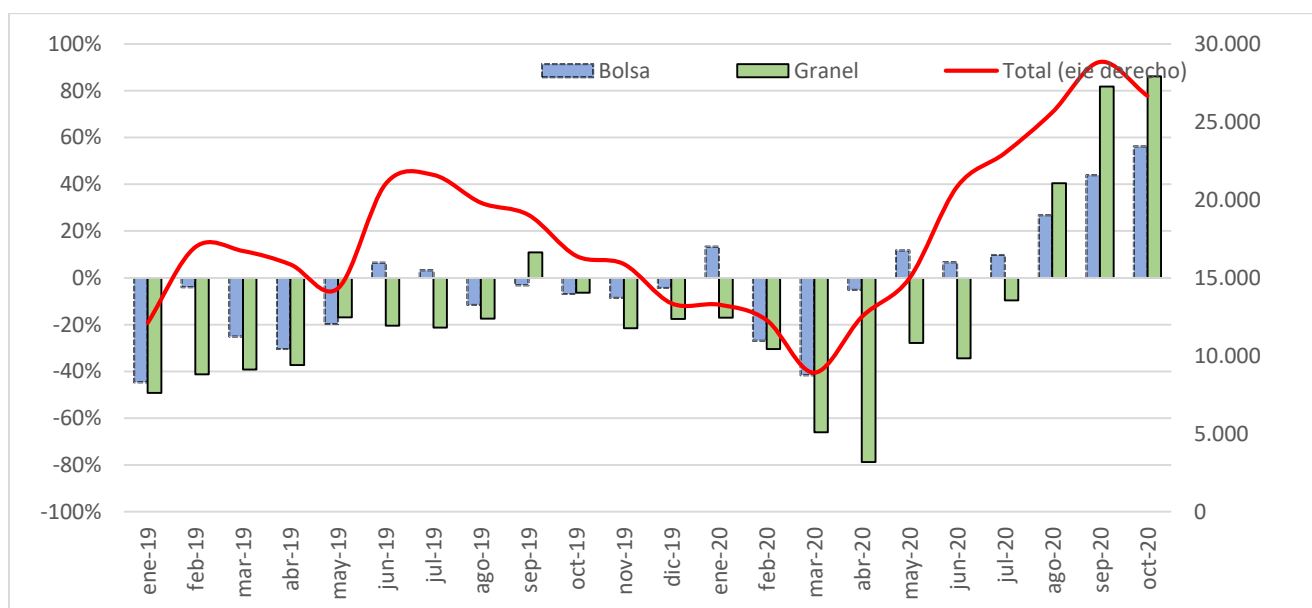
El ticket promedio disminuyó un 0,5% en Septiembre (pasando de 1.424\$ a 1.417\$) y las transacciones disminuyeron un 4,2% totalizando 530,5 mil.



Fuente: Elaboración propia Dirección de Estadística y Censos, en base a datos de INDEC.

Consumo de Cemento Portland

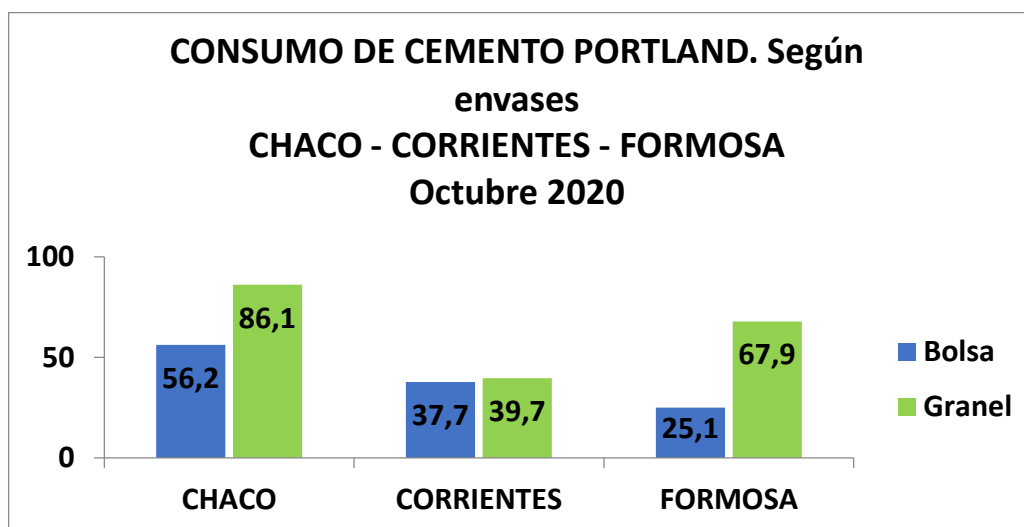
En Octubre la venta de Cemento Portland en bolsa (para obras menores) registró un incremento de 56,2% anual (recordemos que en marzo el desplome alcanzó el -42%; mientras que para Agosto registró 26,8% y Septiembre el 43,8%) y también se recuperó el consumo de cemento a granel que verificó un incremento de 86,1% (en junio y julio las caídas habían sido de 34,5% y ,9,7% respectivamente, pero para agosto registró un alza de 40,4% y para septiembre de 81,8%).



Fuente: Elaboración propia Dirección de Estadística y Censos. En base a datos de la Afcp.

La comparación regional muestra que la venta de cemento en bolsa registró un alza en la provincia de Corrientes de 37,7% con respecto al mismo mes del año anterior. Así también, la provincia de Formosa registró un incremento de 25,1%.

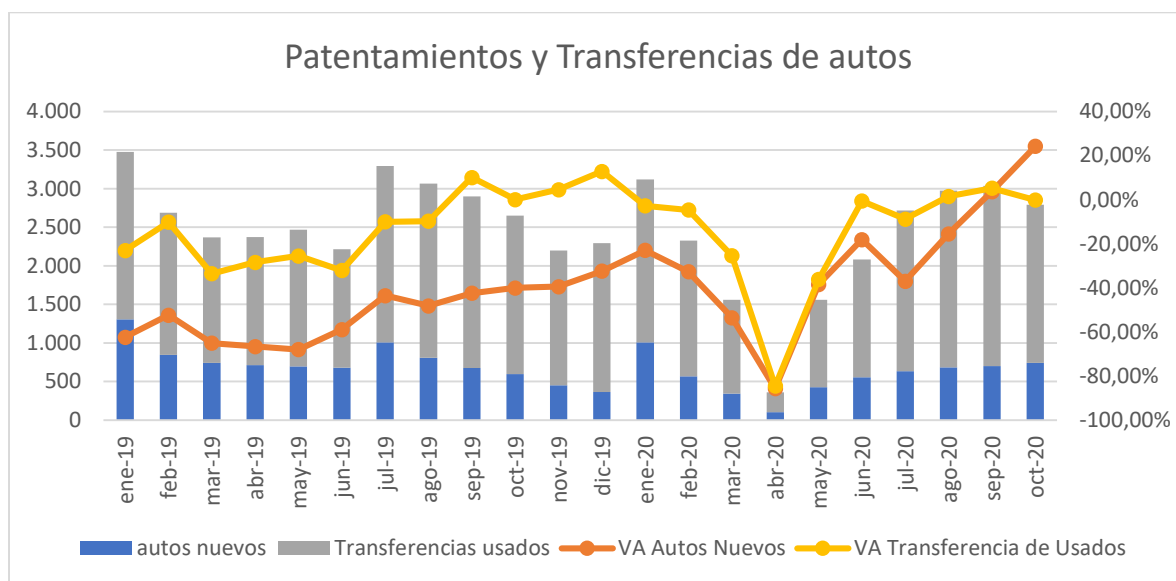
En la modalidad a granel, la provincia de Corrientes registró un alza de 39,7%. Y por su parte, la provincia de Formosa también registró una variación positiva de 67,9%.



Fuente: Elaboración propia Dirección de Estadística y Censos. En base a datos de la Afcp.

Patentamientos y Transferencias de Autos

Hubo una leve caída en Octubre en lo que se refiere a compra de vehículos nuevos y usados alcanzando 2.790 unidades comercializadas con respecto al mes anterior (que totalizaron 3.037 unidades), pero recuperándose de los valores mostrados en abril de 2020 (donde sumando vehículos nuevos y usados en abril se comercializaron solo 359 unidades). En lo que respecta a inscripciones iniciales de vehículos en Octubre se registró una variación positiva de 24,2% con respecto al mismo mes del año anterior, mientras que las Transferencias registraron una variación de negativa de 0,2% con respecto a Octubre de 2019.

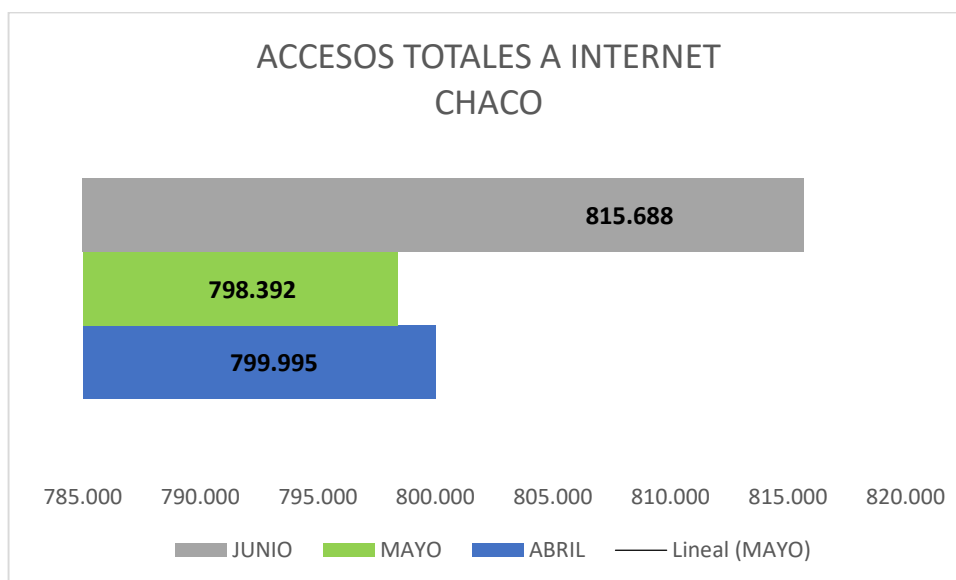


Fuente: Elaboración propia Dirección de Estadística y Censos. En función de datos de la DNRPA.

Accesos a Internet

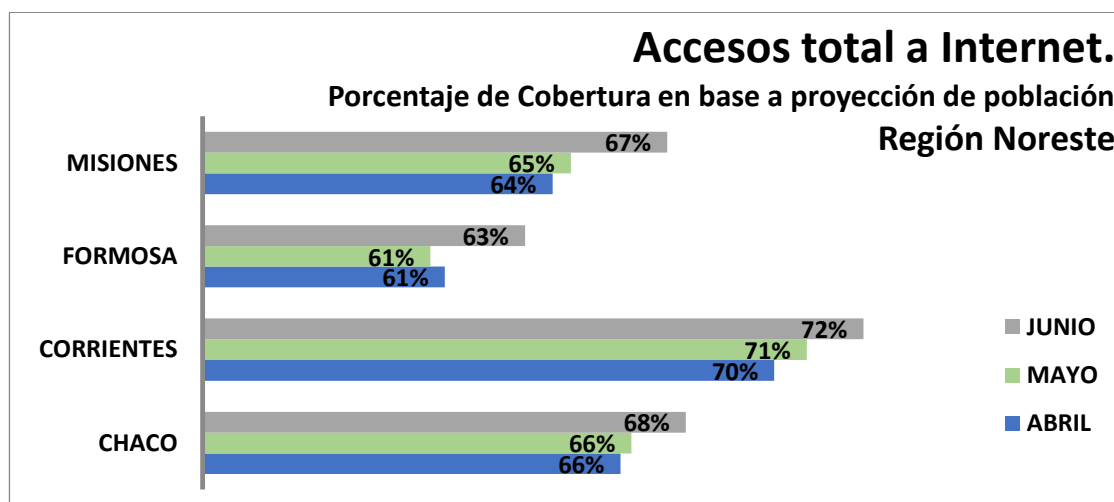
Accesos a internet totales

En abril, mayo y junio se registraron un total de 799.995, 798.392 y 815.688 miles de accesos a internet respectivamente en la provincia. Con relación al mismo mes del año anterior, se registraron caídas de 2,2% (abril), 2,4% (mayo) y 1,1% (junio).



Fuente: Elaboración propia Dirección de Estadística y Censos, en base a datos de INDEC.

En cuanto a la región Noreste, se registró un comportamiento similar en todas las provincias, el mes de junio verificó un incremento respecto a los dos meses anteriores. Misiones registró un total de 847.938 miles de accesos a internet, Chaco 815.688, Corrientes 811.331 y Formosa registró un total de 384.199 miles de accesos a internet. Analizando desde el Porcentaje de Cobertura en base a Proyección de Población para el año 2020 publicado por INDEC, se puede observar claramente el incremento en cada provincia en particular. Misiones, por su parte, desde abril a Junio 3 p.p; y las provincias de Formosa, Corrientes y Chaco (2 p.p).

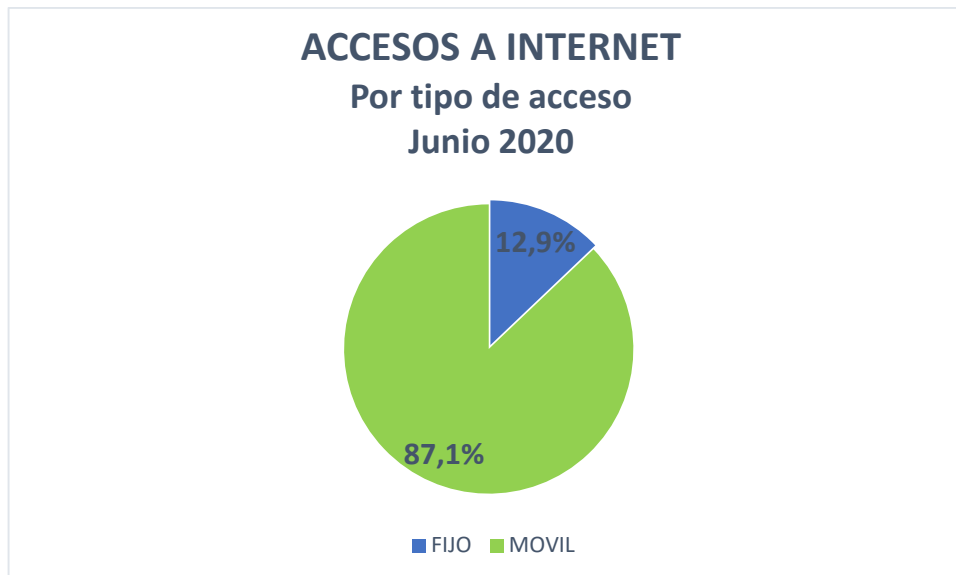


Fuente: Elaboración propia Dirección de Estadística y Censos, en base a datos de INDEC.

Nota: Porcentaje de Cobertura en base a proyección de Población publicada por INDEC, Cuadro 1. Población estimada al 1 de julio según año calendario por sexo. Años 2010 – 2040.

Accesos a internet por tipo de acceso

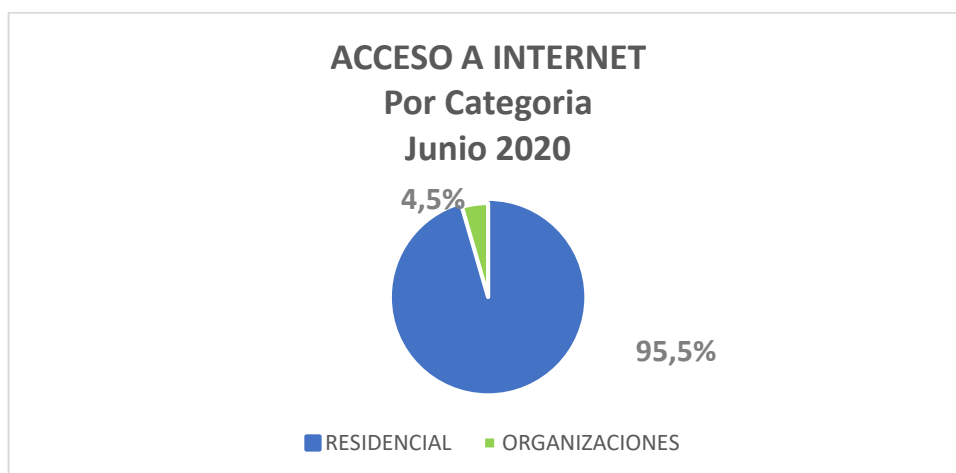
En el mes de junio, los accesos a internet fijos aumentaron 6,5% en relación con el mismo mes del año anterior, registró un total de 105.189 accesos, lo que corresponde al 12,9% del total de accesos. Mientras que, para los accesos a internet móvil, se observó una caída de 2,2% respecto a junio de 2019, totalizaron 710.499 accesos, lo que corresponde al 87,1% del total de accesos.



Fuente: Elaboración propia Dirección de Estadística y Censos, en base a datos de INDEC.

Accesos a internet por categoría

En el mes de junio, los accesos residenciales disminuyeron 1,1% en relación con el mismo mes del año anterior, registró un total de 779.081 accesos, lo que corresponde al 95,5% del total de accesos. Mientras que, para los accesos de organizaciones, se observó una caída de 2,8% respecto a junio de 2019, totalizaron 36.607 accesos, lo que corresponde al 4,5% del total de accesos.



Fuente: Elaboración propia Dirección de Estadística y Censos, en base a datos de INDEC.