

---

# **INFORME MENSUAL DE ACTIVIDAD**

---

**FEBRERO 2021**

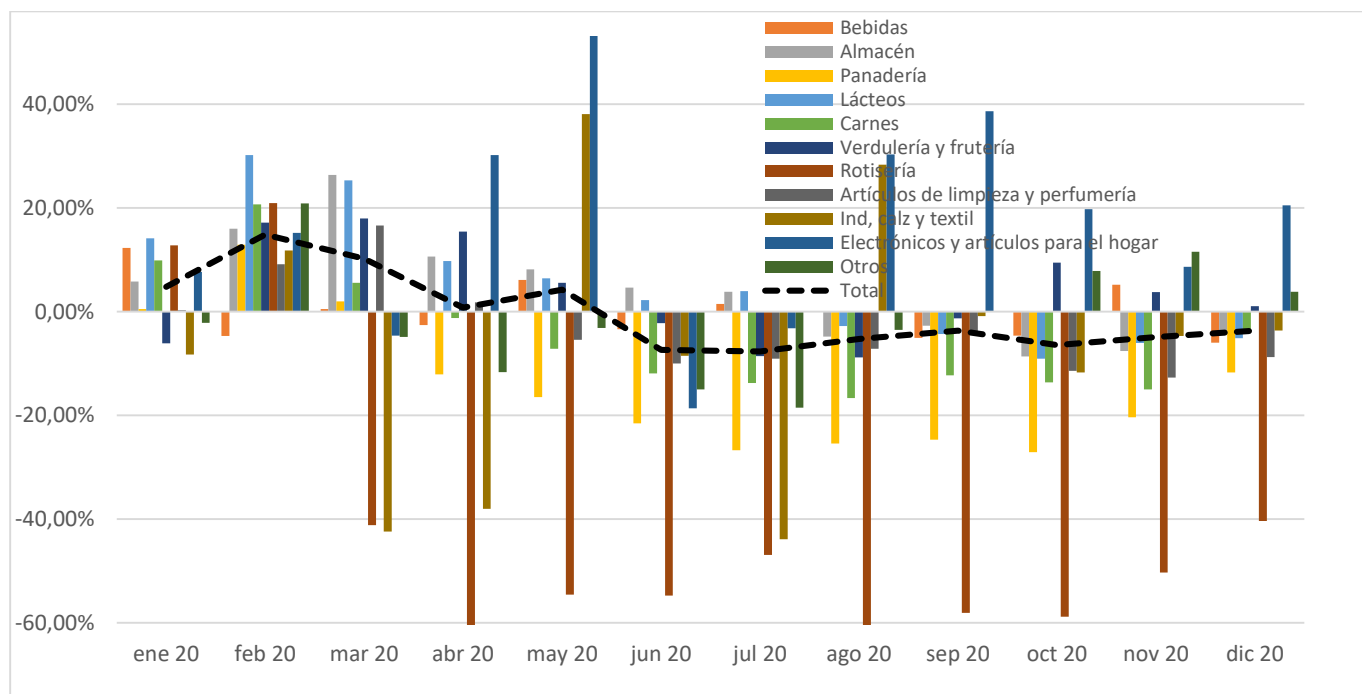
**DIRECCION DE ESTADISTICA Y CENSOS**

## INDICE

<b>Ventas en Supermercados. Provincia del Chaco. Diciembre 2020.....</b>	<b>3</b>
<b>Consumo de Cemento Portland. Enero 2021.....</b>	<b>6</b>
<b>Patentamiento y transferencias de autos. Enero 2021.....</b>	<b>7</b>
<b>Accesos a internet. Septiembre 2020.....</b>	<b>8</b>

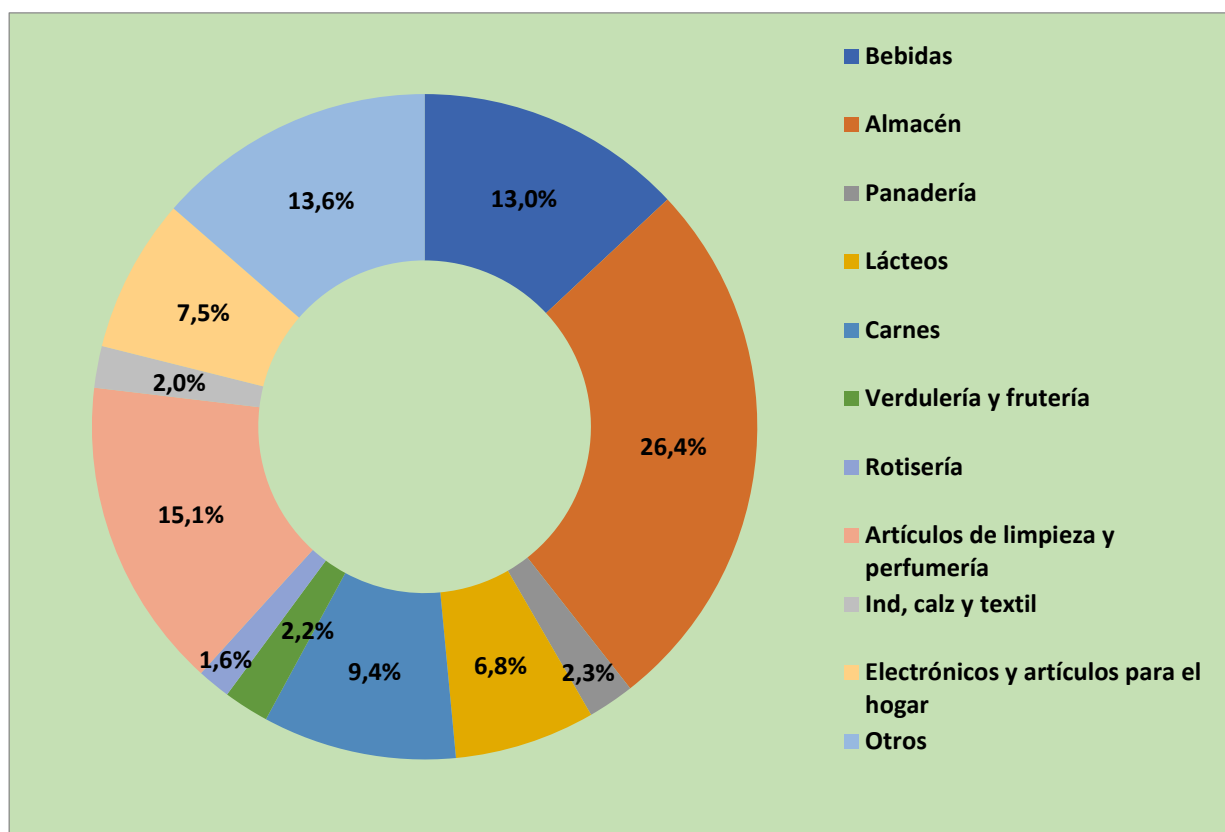
## Ventas en Supermercados

En la provincia, para Diciembre de 2020, las ventas totales en supermercados registró una variación de 41,4 % con respecto al mismo mes del año anterior y registró una caída promedio de -3,7% en términos reales (deflactado IPC Chaco) con respecto a igual mes del año anterior, impulsado por los grupos de artículos de Rotisería (-40,4%) seguido por Panadería (-11,7%), entre otros. Y el grupo “Electrónicos y artículos para el hogar” constituyó el rubro con mayor crecimiento con el 20,5% seguido por el grupo “Otros” con el 3,8% y el grupo “Verdulería y frutería” con el 1,1%. En Diciembre siguieron fuerte las caídas ya presentadas en marzo y abril en los rubros “Rotisería”, “Panadería”, “Carnes”, e “Indumentaria, Calzado y Textil” respectivamente.



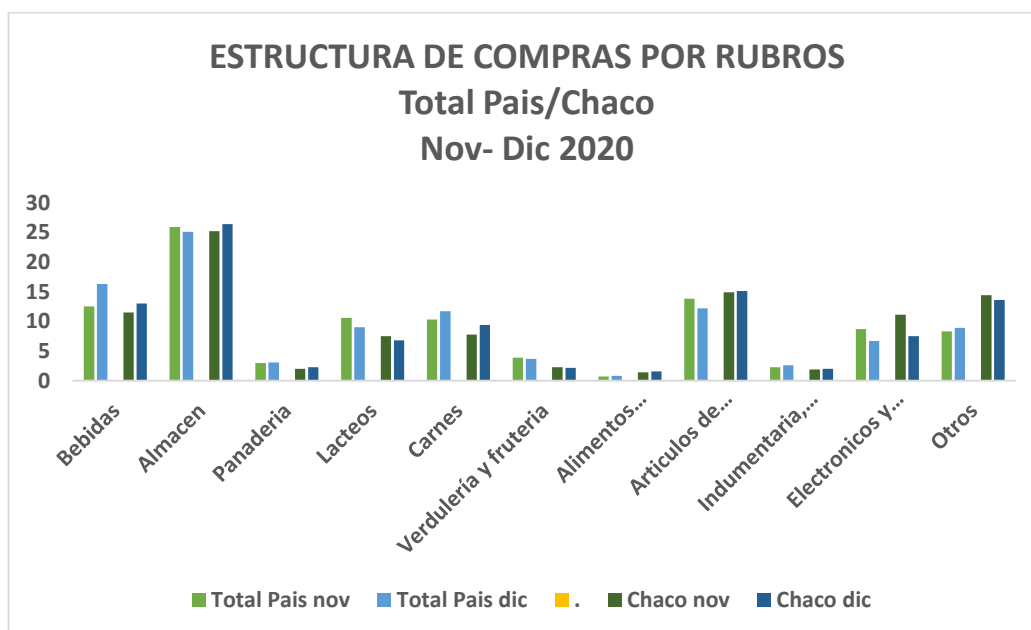
Fuente: Elaboración propia Dirección de Estadística y Censos, en base a datos de INDEC.

La estructura de Compras por rubros para la jurisdicción de Chaco, con respecto al mes anterior, mostró un aumento en la participación de “Carnes” (paso de 7,8% en Noviembre a 9,4% en Diciembre, es decir 1,6 p.p superior con respecto al mes anterior), al igual que “Bebidas” (pasó de 11,5% en Noviembre a 13,0% en Diciembre, es decir 1,5 p.p superior al mes anterior); en el otro extremo y vinculado con el desplome en la facturación de estos artículos están “Electrónicos y artículos para el hogar” (paso de 11,1% en Noviembre a 7,5% en Diciembre, es decir 3,6 p.p inferior con respecto al mes anterior), “Otros” (paso de 14,4% en Noviembre a 13,6% en Diciembre, es decir 0,8 p.p inferior) al igual que “Lácteos” (pasó de 7,5% en Noviembre a 6,8% en Diciembre, es decir 0,7 p.p inferior), entre otros.



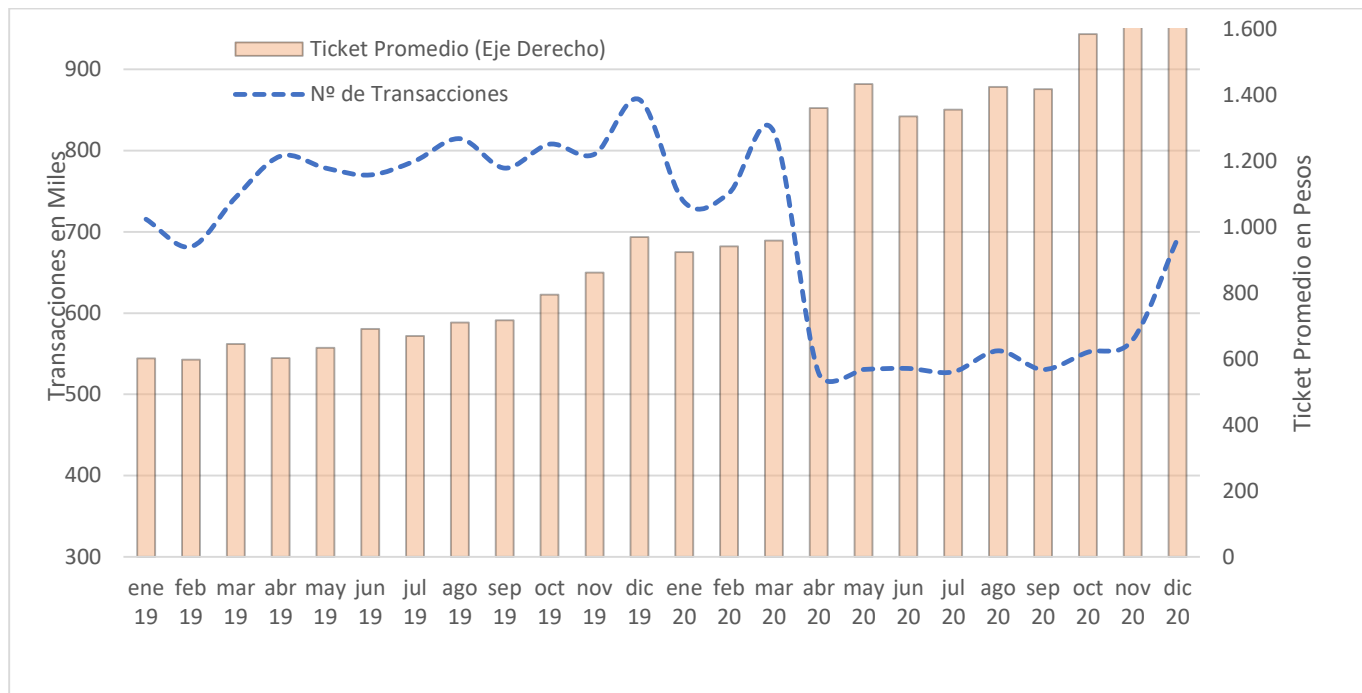
Fuente: Elaboración propia Dirección de Estadística y Censos, en base a datos de INDEC.

Si comparamos con el total país, la participación de la mayoría de los rubros es similar. Mientras que los grupos de artículos que no han tenido el mismo comportamiento en el total país, son “Almacén” (que pasó de 25,9% en Noviembre a 25,1% en Diciembre), “Artículos de limpieza y perfumería” (que pasó de 13,8 en Noviembre a 12,2% en Diciembre) y el rubro “Otros” (que pasó de 8,3% en Noviembre a 8,9% en Diciembre).



El ticket promedio aumentó un 3,8%, comparado con el mes anterior, en términos nominales (pasando de 1.649\$ a 1.711\$) y en términos reales (deflactado IPC Chaco) registró una variación de 20,3% con

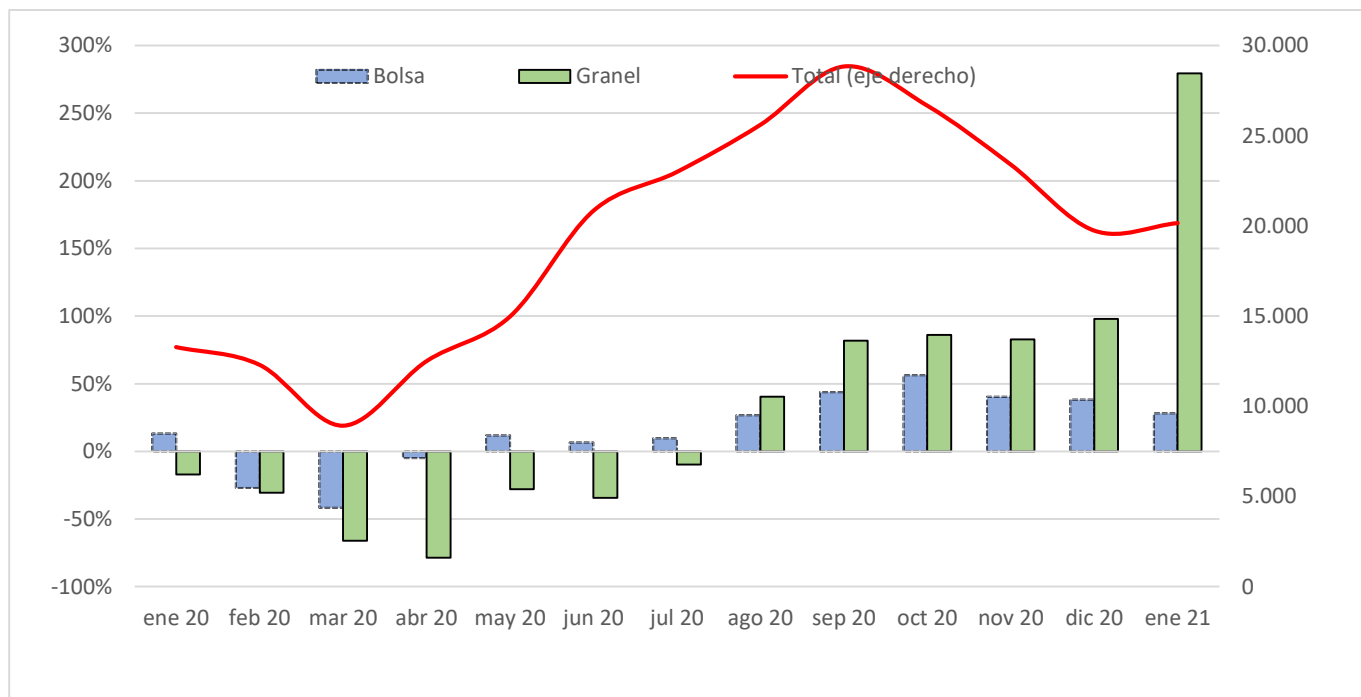
respecto al mismo mes del año anterior. Las transacciones aumentaron un 21,9%, comparado con el mes anterior (totalizando 691,0 mil) y registró una caída de -19,9% con respecto a igual mes del año anterior.



Fuente: Elaboración propia Dirección de Estadística y Censos, en base a datos de INDEC.

## Consumo de Cemento Portland

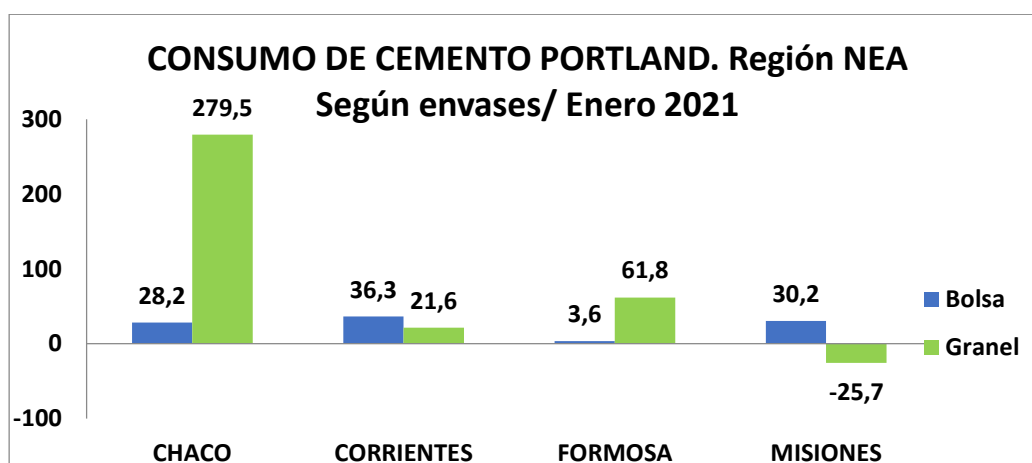
En Enero, la venta de Cemento Portland en bolsa (para obras menores) registró una variación de 28,2%, comparado con igual mes del año anterior (recordemos que en marzo de 2020 el desplome alcanzó el -42%; mientras que para Noviembre registró 40,4% y para Diciembre 38,3%) y el consumo de cemento a granel registró una variación de 279,5%, comparado con igual mes del año anterior (en junio y julio las caídas habían sido de 34,5% y 9,7% respectivamente, pero en los últimos meses registró un alza de 82,8% en Noviembre y 97,9% en Diciembre de 2020).



Fuente: Elaboración propia Dirección de Estadística y Censos. En base a datos de la Afcp.

La comparación regional muestra que la venta de cemento en bolsa registró un alza en todas las provincias; Corrientes de 36,3%, Formosa 3,6% y Misiones 30,2% con respecto al mismo mes del año anterior.

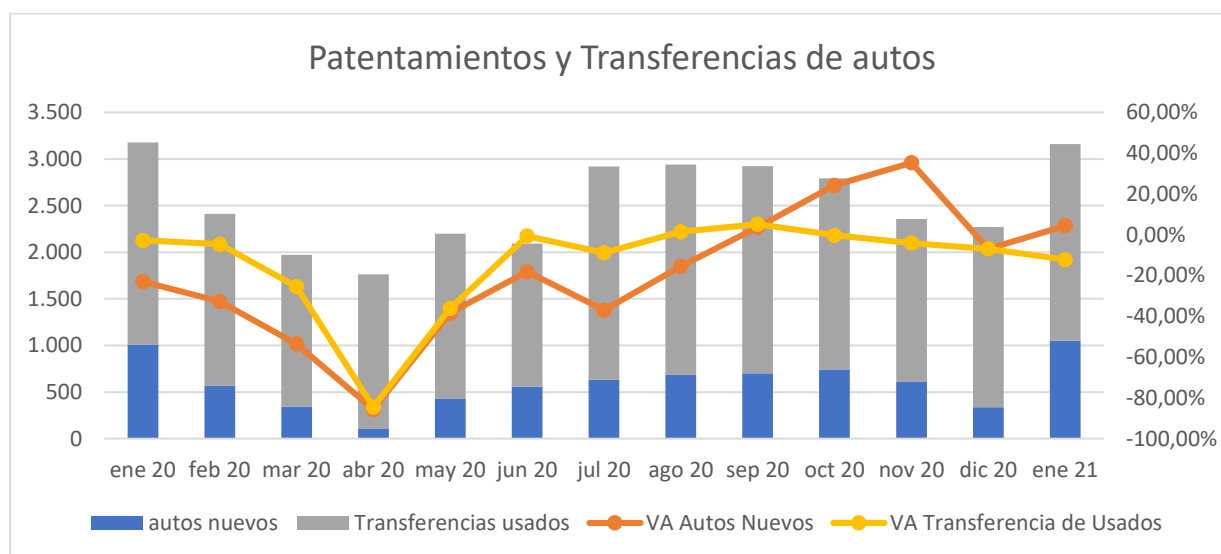
En la modalidad a granel, la provincia de Corrientes registró una variación positiva de 21,6%. Al igual que, la provincia de Formosa, que registró 61,8%. Mientras que, la provincia de Misiones registró una variación negativa de -25,7% con respecto al mismo mes del año anterior.



Fuente: Elaboración propia Dirección de Estadística y Censos. En base a datos de la Afcp.

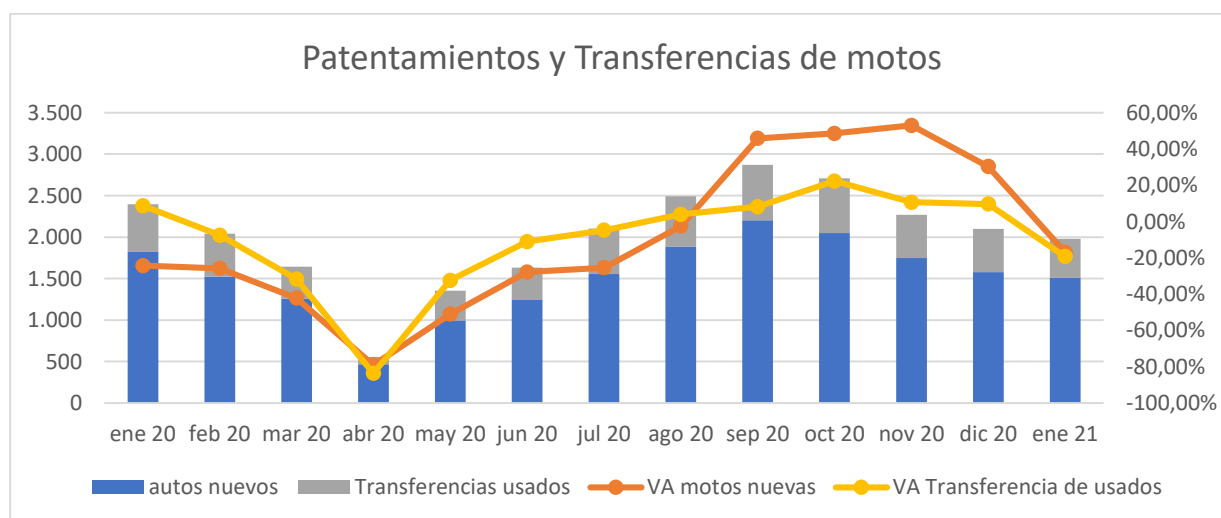
## Patentamientos y Transferencias

En el mes de Enero 2021, en lo que se refiere a compra de vehículos nuevos y usados, alcanzó 2.905 unidades comercializadas, registrando una variación de 36,0% con respecto al mes anterior (en que totalizaron 2.136 unidades comercializadas). En lo que respecta a inscripciones iniciales de vehículos en Enero 2021 se registró una variación positiva de 210,7% con respecto al mes anterior y una variación de 4,4% con respecto al mismo mes del año anterior. Mientras que, las Transferencias registraron una variación positiva de 3,2% con respecto al mes anterior y registró una variación negativa de -12,1% con respecto a igual mes del año anterior.



Fuente: Elaboración propia Dirección de Estadística y Censos. En función de datos de la DNRPA.

En Enero 2021 en lo que se refiere a compra de Motos nuevas y usadas, alcanzó 1.977 unidades comercializadas. En lo que respecta a inscripciones iniciales de motos en Enero 2021 se registró una variación positiva de 4,0% con respecto al mes anterior y una variación negativa de -16,9% con respecto al mismo mes del año anterior. Mientras que, las Transferencias registraron una variación negativa de -11,3% con respecto al mes anterior y registró una variación de -19,3% con respecto a igual mes del año anterior.

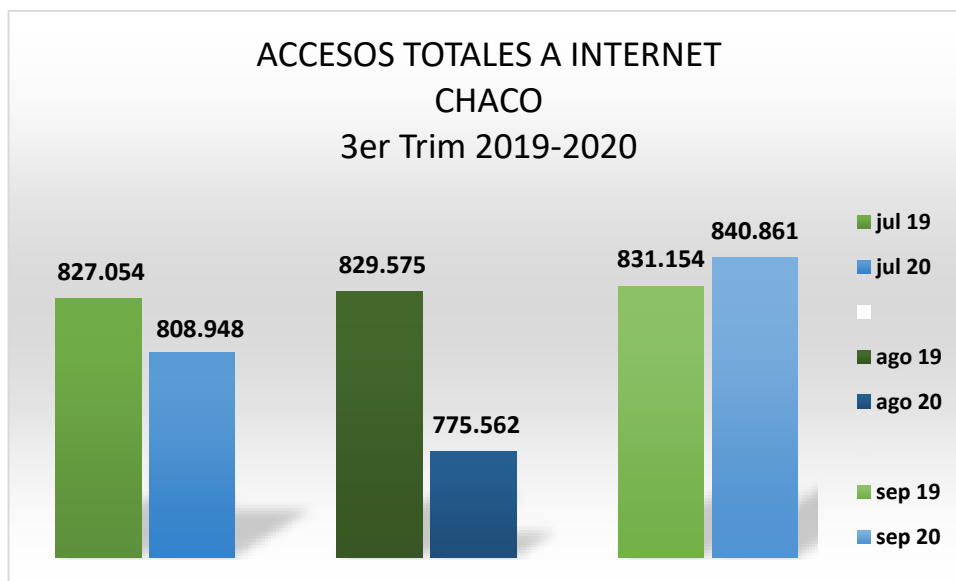


Fuente: Elaboración propia Dirección de Estadística y Censos. En función de datos de la DNRPA.

## Accesos a Internet

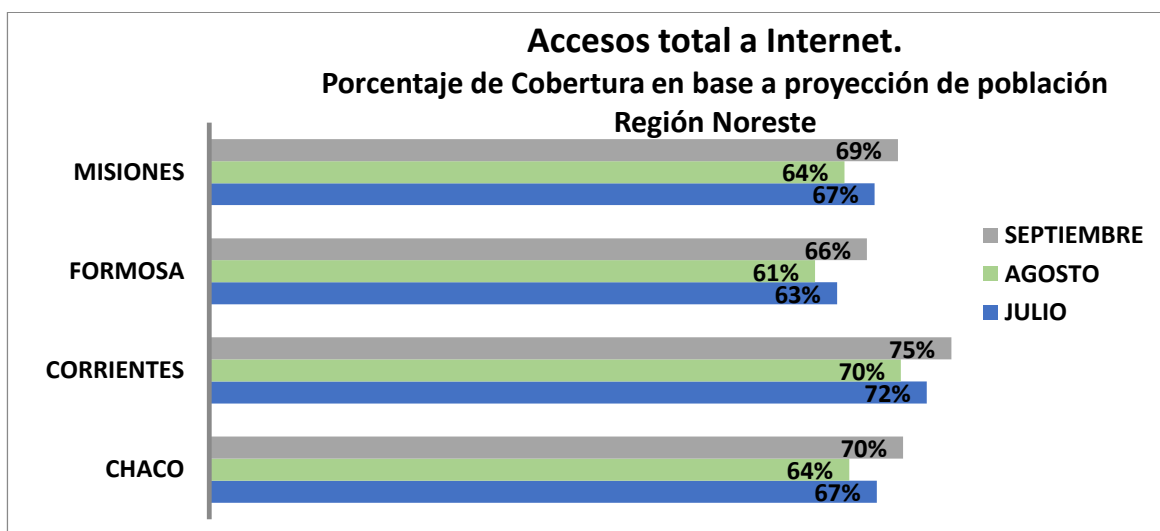
### Accesos a internet totales

En los meses de julio, agosto y septiembre de 2020 se registraron un total de 808.948, 775.562 y 840.861 miles de accesos a internet respectivamente en la provincia. Con relación al mismo mes del año anterior, se registraron caídas de -2,2% en julio, de -6,5% en agosto y en el mes de septiembre se registró una suba de 1,2%.



Fuente: Elaboración propia Dirección de Estadística y Censos, en base a datos de INDEC.

En cuanto a la región Noreste, se registró un comportamiento similar en todas las provincias, el mes de septiembre verificó un incremento respecto a los dos meses anteriores. Misiones registró un total de 873.932 miles de accesos a internet, Chaco 840.861, Corrientes 836.804 y Formosa registró un total de 400.561 miles de accesos a internet. Analizando desde el Porcentaje de Cobertura en base a Proyección de Población para el año 2020 publicado por INDEC, se puede observar claramente el incremento en cada provincia en particular del porcentaje de cobertura de accesos a internet. Misiones, por su parte, incrementó desde Julio a Septiembre 2 p.p; y las provincias de Formosa, Corrientes y Chaco 3 p.p.



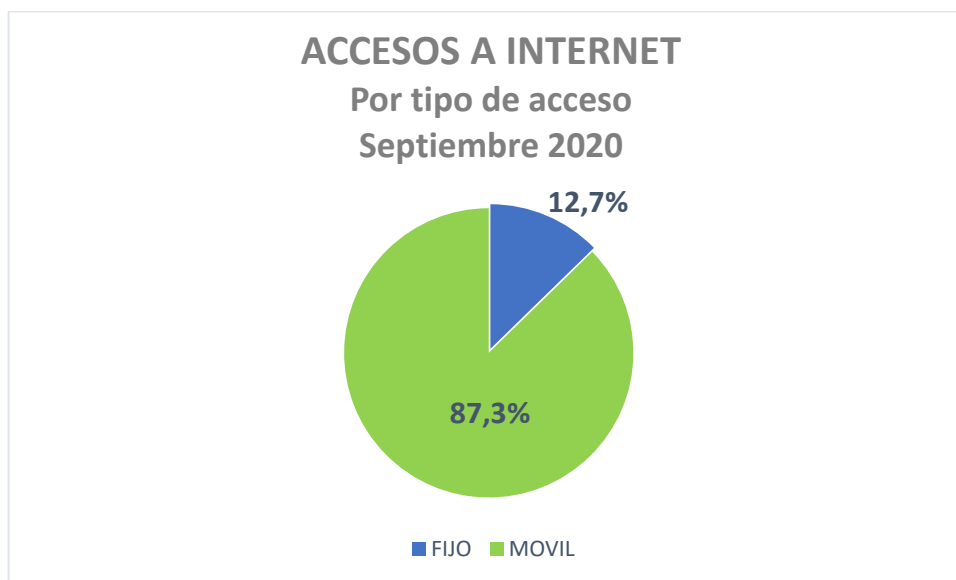
Fuente: Elaboración propia Dirección de Estadística y Censos, en base a datos de INDEC.



**Nota:** Porcentaje de Cobertura en base a proyección de Población publicada por INDEC, Cuadro 1. Población estimada al 1 de julio según año calendario por sexo. Años 2010 – 2040.

### Accesos a internet por tipo de acceso

En el mes de septiembre de 2020 en la provincia del Chaco, los accesos a internet fijos aumentaron 5,9% en relación con el mismo mes del año anterior, registró un total de 106.753 accesos, lo que corresponde al 12,7% del total de accesos. Mientras que, para los accesos a internet móvil, se observó una suba de 0,5% respecto a septiembre de 2019, totalizaron 734.108 accesos, lo que corresponde al 87,3% del total de accesos.



Fuente: Elaboración propia Dirección de Estadística y Censos, en base a datos de INDEC.

### Accesos a internet por categoría

En el mes de septiembre de 2020 en la provincia del Chaco, los accesos residenciales aumentaron 1,4% en relación con el mismo mes del año anterior, registró un total de 803.677 accesos, lo que corresponde al 95,6% del total de accesos. Mientras que, para los accesos de organizaciones, se observó una caída de -2,7% respecto a septiembre de 2019, totalizaron 37.184 accesos, lo que corresponde al 4,4% del total de accesos.



Fuente: Elaboración propia Dirección de Estadística y Censos, en base a datos de INDEC.