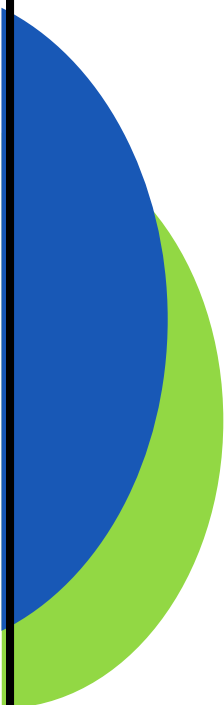

INFORME DE ACTIVIDAD

ENERO 2021

DIRECCION DE ESTADISTICA Y CENSOS

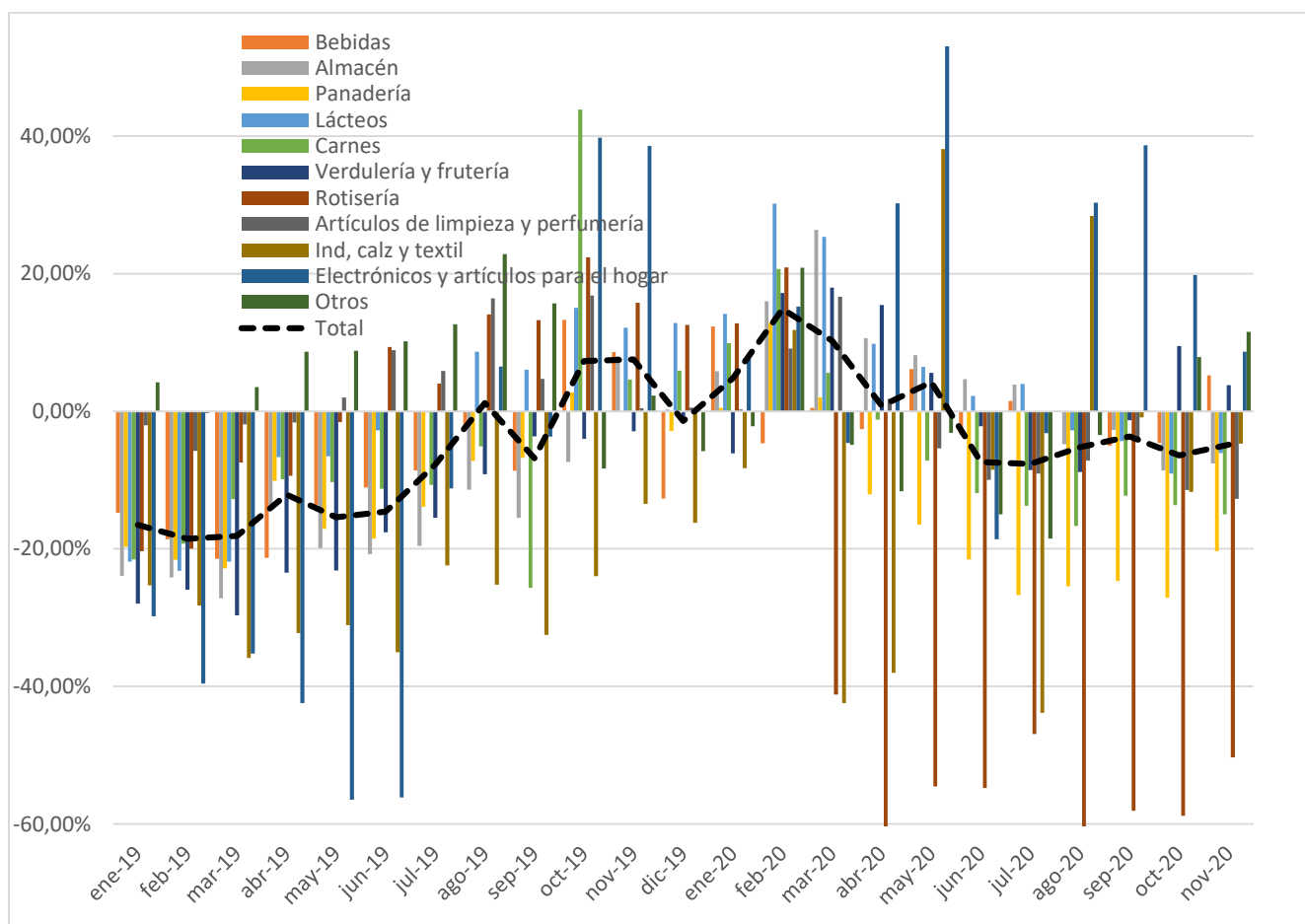


INDICE

Ventas en Supermercados. Provincia del Chaco. Noviembre 2020.....	3
Consumo de Cemento Portland. Diciembre 2020.....	5
Patentamiento y transferencias de autos. Diciembre 2020.....	6
Accesos a internet. Septiembre 2020.....	7

Ventas en Supermercados

En la provincia, para Noviembre, las ventas totales en supermercados registró una variación de 36,4 % con respecto al mismo mes del año anterior y registró una caída promedio de -4,9% en términos reales (deflactado IPC Chaco) impulsado por los grupos de artículos de Rotisería (-50,3%) seguido por Panadería (-20,4%), entre otros. Y el grupo “Otros” constituyó el rubro con mayor crecimiento con el 11,5% seguido por el grupo “Electrónicos y artículos para el hogar” con el 8,6% y el grupo “Bebidas” con el 5,2%. En Noviembre siguieron fuerte las caídas ya presentadas en marzo y abril en los rubros “Rotisería”, “Panadería”, “Carnes”, e “Indumentaria, Calzado y Textil” respectivamente.

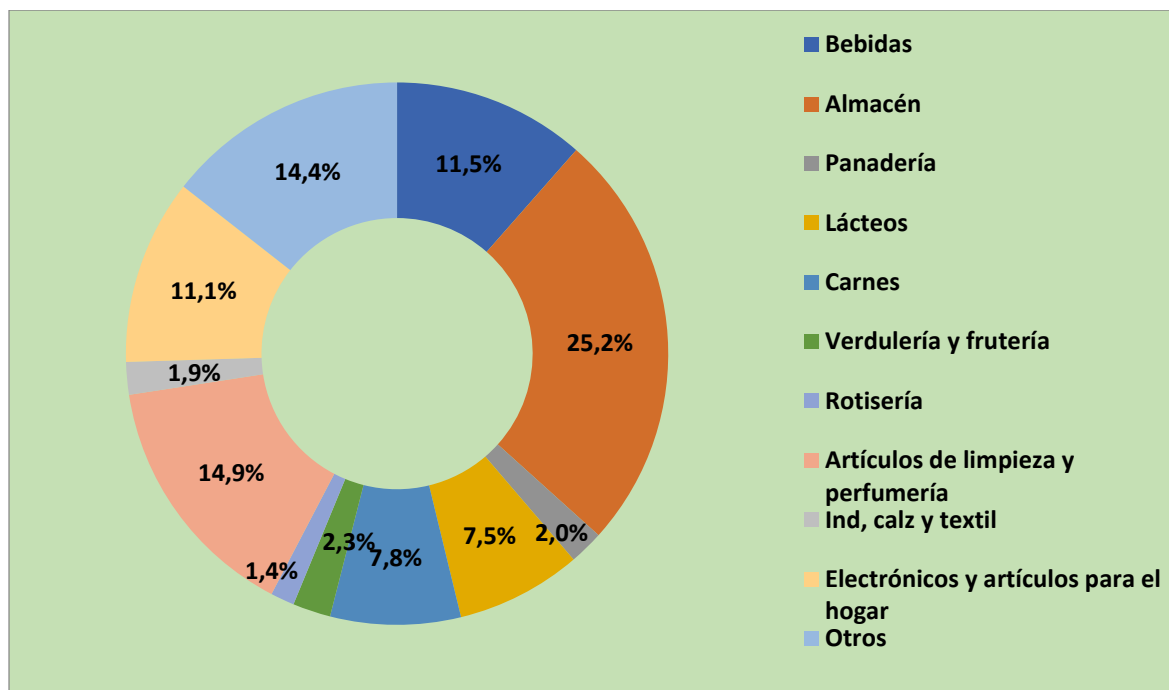


Fuente: Elaboración propia Dirección de Estadística y Censos, en base a datos de INDEC.

La estructura de Compras por rubros para la jurisdicción de Chaco, mostró un aumento en la participación de “Bebidas” (paso de 9,5% en Octubre a 11,5% en Noviembre, es decir 2 p.p superior con respecto al mes anterior), al igual que “Otros” (pasó de 12,9% en Octubre a 14,4% en Noviembre, es decir 1,5 p.p superior al mes anterior); en el otro extremo y vinculado con el desplome en la facturación de estos artículos están “Artículos de limpieza y perfumería” (paso de 15,8% en Octubre a 14,9% en Noviembre, es decir 0,9 p.p inferior con respecto al mes anterior), “Almacén” (paso de 25,9%

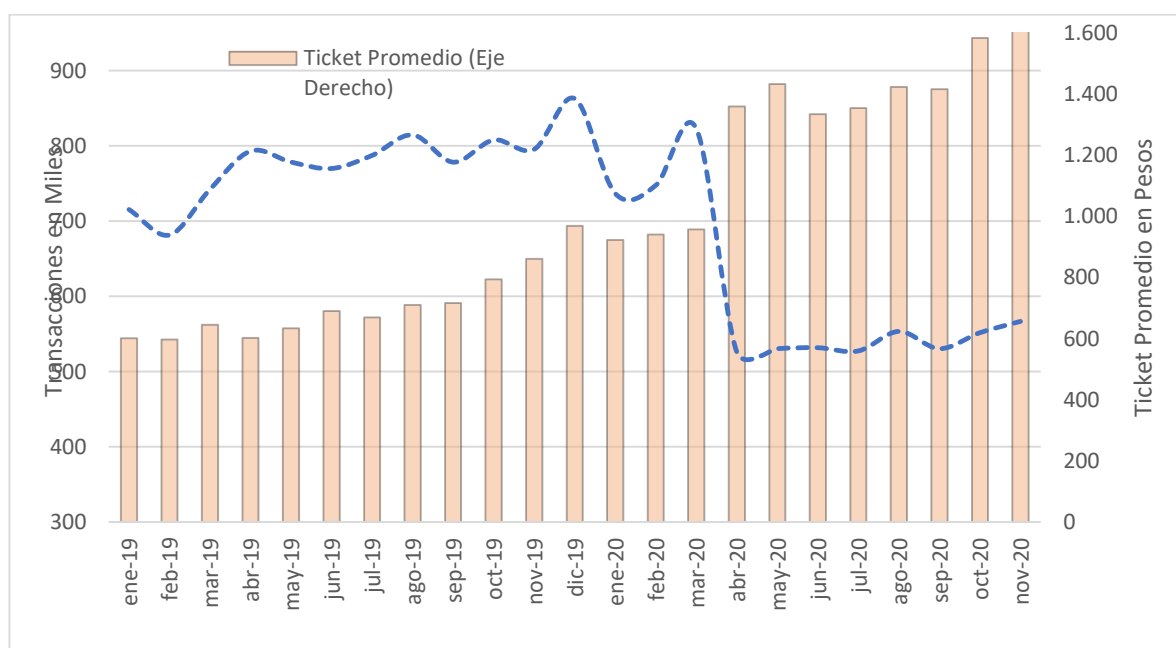
en Octubre a 25,2% en Noviembre, es decir 0,7 p.p inferior) al igual que “Carnes” (pasó de 8,5% en Octubre a 7,8% en Noviembre, es decir 0,7 p.p inferior), entre otros.

Si comparamos con el total país, la participación de la mayoría de los rubros es similar. Mientras que los grupos de artículos que no han tenido el mismo comportamiento en el total país, son “Verdulería y frutería” y el rubro “Alimentos preparados y rotisería” que se mantuvieron constante con respecto al mes de Octubre de 2020.



Fuente: Elaboración propia Dirección de Estadística y Censos, en base a datos de INDEC.

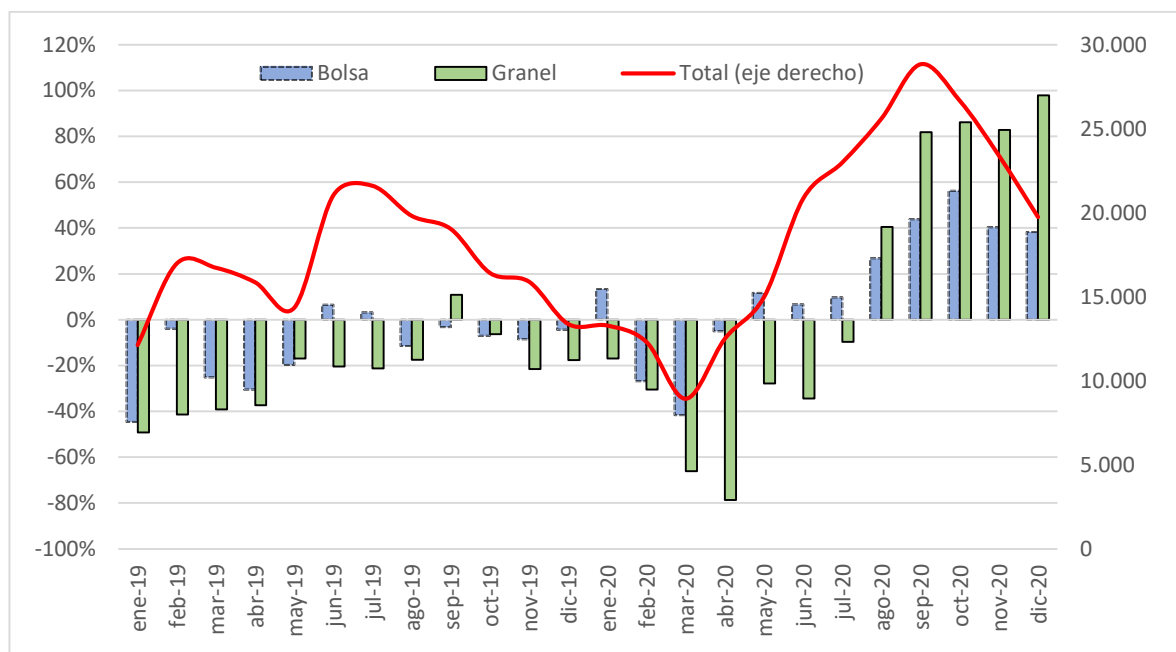
El ticket promedio aumentó un 4,1% en Noviembre (pasando de 1.584\$ a 1.649\$) y las transacciones aumentaron un 2,7% totalizando 566,8 mil.



Fuente: Elaboración propia Dirección de Estadística y Censos, en base a datos de INDEC.

Consumo de Cemento Portland

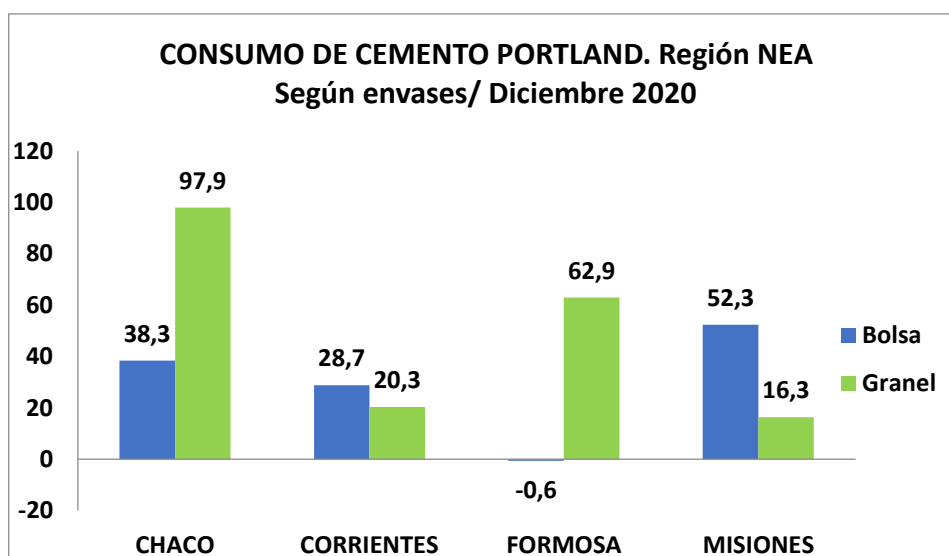
En Diciembre, la venta de Cemento Portland en bolsa (para obras menores) registró un 38,3% anual (recordemos que en marzo el desplome alcanzó el -42%; mientras que para Octubre registró 56,2% y para Noviembre 40,4%) y el consumo de cemento a granel registró un 97,9% (en junio y julio las caídas habían sido de 34,5% y 9,7% respectivamente, pero en los últimos meses registró un alza de 86,1% en Octubre y 82,8% en Noviembre).



Fuente: Elaboración propia Dirección de Estadística y Censos. En base a datos de la Afcp.

La comparación regional muestra que la venta de cemento en bolsa registró un alza en la provincia de Corrientes de 28,7% con respecto al mismo mes del año anterior, al igual que, la provincia de Misiones que registró 52,3%. Mientras que, la provincia de Formosa registró una variación negativa de 0,6%.

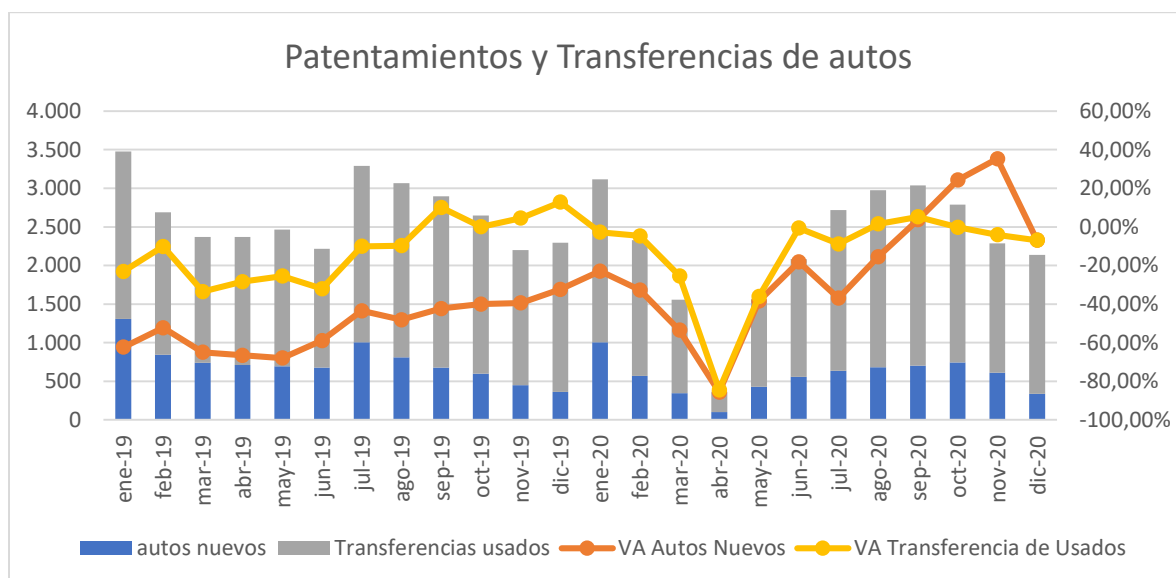
En la modalidad a granel, la provincia de Corrientes registró una variación positiva 20,3%. Al igual que, la provincia de Formosa, que registró 62,9% y la provincia de Misiones que registró 16,3%.



Fuente: Elaboración propia Dirección de Estadística y Censos. En base a datos de la Afcp.

Patentamientos y Transferencias de Autos

Hubo una leve caída en Diciembre en lo que se refiere a compra de vehículos nuevos y usados alcanzando 2.136 unidades comercializadas con respecto al mes anterior (que totalizaron 2.286 unidades), pero recuperándose de los valores mostrados en abril de 2020 (donde sumando vehículos nuevos y usados en abril se comercializaron solo 359 unidades). En lo que respecta a inscripciones iniciales de vehículos en Diciembre se registró una variación negativa de 6,9% con respecto al mismo mes del año anterior; al igual que, las Transferencias registraron una variación de negativa de 6,9% con respecto a Diciembre de 2019.

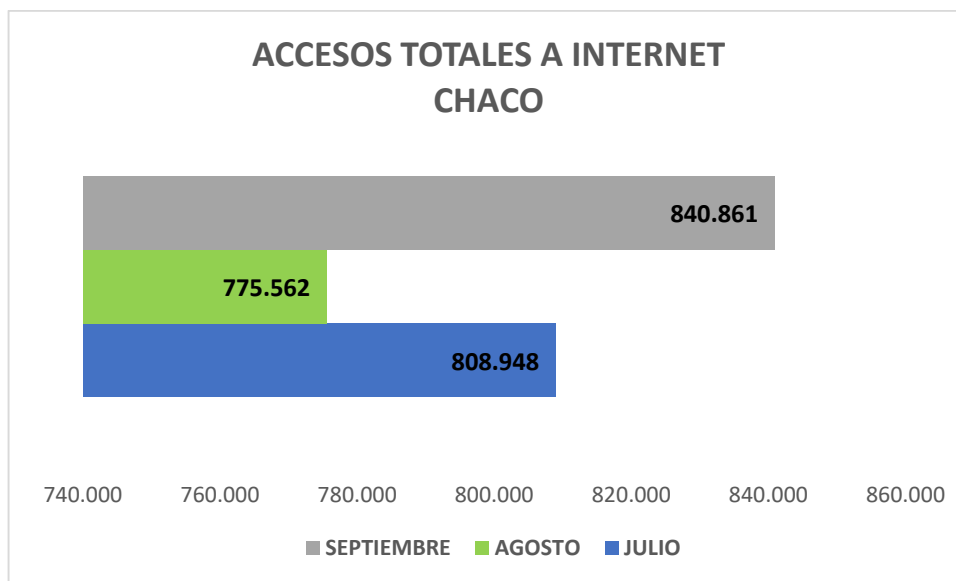


Fuente: Elaboración propia Dirección de Estadística y Censos. En función de datos de la DNRPA.

Accesos a Internet

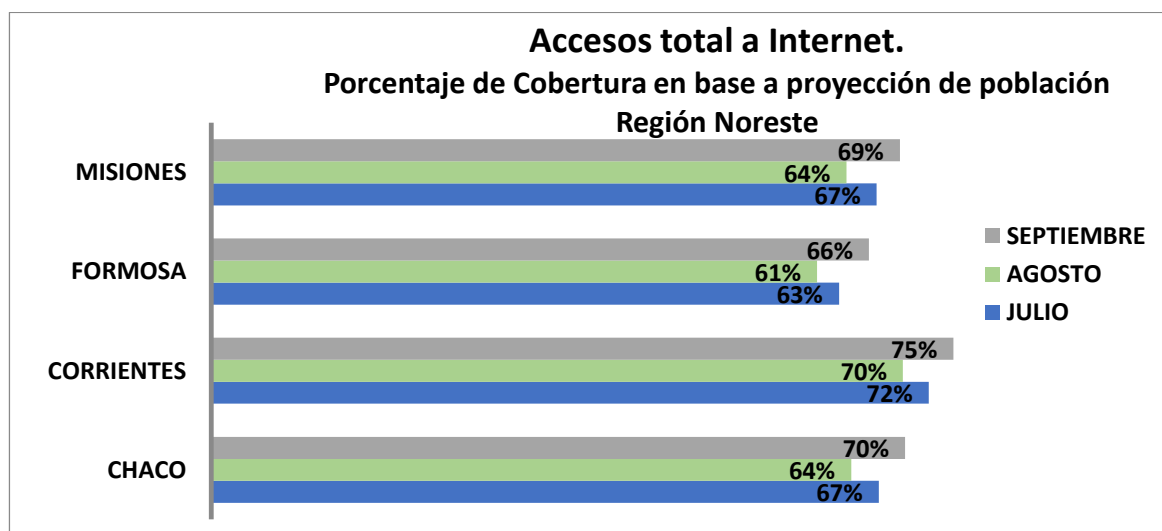
Accesos a internet totales

En los meses de julio, agosto y septiembre se registraron un total de 808.948, 775.562 y 840.861 miles de accesos a internet respectivamente en la provincia. Con relación al mismo mes del año anterior, se registraron caídas de 2,2% en julio, de 6,5% en agosto y en el mes de septiembre se registró una suba de 1,2%.



Fuente: Elaboración propia Dirección de Estadística y Censos, en base a datos de INDEC.

En cuanto a la región Noreste, se registró un comportamiento similar en todas las provincias, el mes de septiembre verificó un incremento respecto a los dos meses anteriores. Misiones registró un total de 873.932 miles de accesos a internet, Chaco 840.861, Corrientes 836.804 y Formosa registró un total de 400.561 miles de accesos a internet. Analizando desde el Porcentaje de Cobertura en base a Proyección de Población para el año 2020 publicado por INDEC, se puede observar claramente el incremento en cada provincia en particular. Misiones, por su parte, desde Julio a Septiembre 2 p.p; y las provincias de Formosa, Corrientes y Chaco (3 p.p).

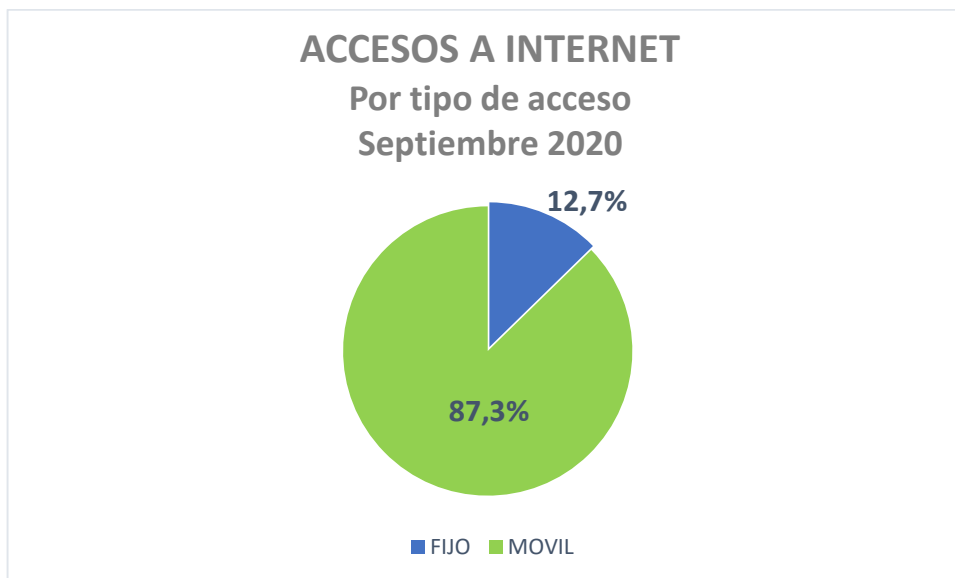


Fuente: Elaboración propia Dirección de Estadística y Censos, en base a datos de INDEC.

Nota: Porcentaje de Cobertura en base a proyección de Población publicada por INDEC, Cuadro 1. Población estimada al 1 de julio según año calendario por sexo. Años 2010 – 2040.

Accesos a internet por tipo de acceso

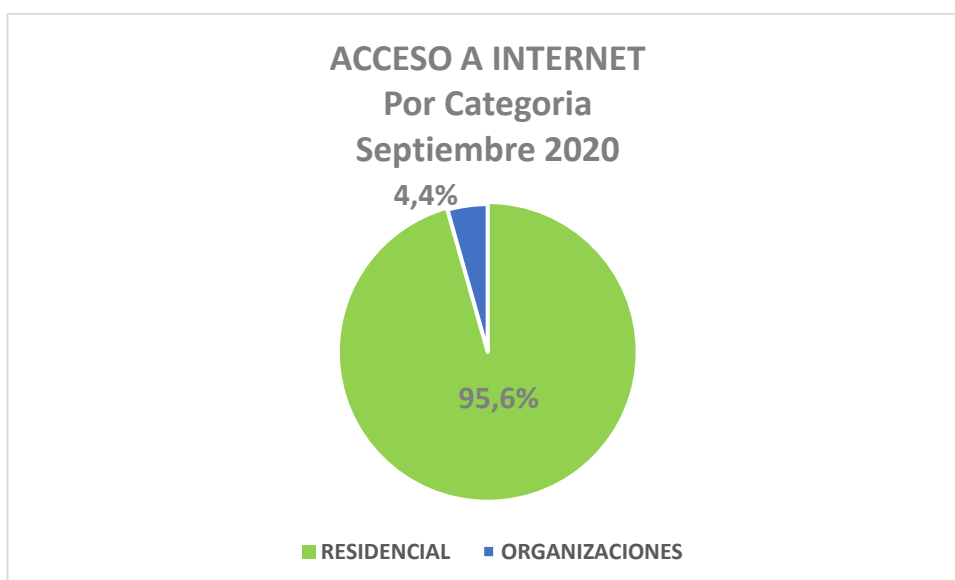
En el mes de septiembre, los accesos a internet fijos aumentaron 5,9% en relación con el mismo mes del año anterior, registró un total de 106.753 accesos, lo que corresponde al 12,7% del total de accesos. Mientras que, para los accesos a internet móvil, se observó una suba de 0,5% respecto a septiembre de 2019, totalizaron 734.108 accesos, lo que corresponde al 87,3% del total de accesos.



Fuente: Elaboración propia Dirección de Estadística y Censos, en base a datos de INDEC.

Accesos a internet por categoría

En el mes de septiembre, los accesos residenciales aumentaron 1,4% en relación con el mismo mes del año anterior, registró un total de 803.677 accesos, lo que corresponde al 95,6% del total de accesos. Mientras que, para los accesos de organizaciones, se observó una caída de 2,7% respecto a septiembre de 2019, totalizaron 37.184 accesos, lo que corresponde al 4,4% del total de accesos.



Fuente: Elaboración propia Dirección de Estadística y Censos, en base a datos de INDEC.